



**2024-03-22**

# **BARNKONSEKVENSANALYS**

**TILLHÖRANDE DETALJPLAN FÖR ÅLGRYTEVÄGEN**

**del av Sätra 2:1 invid Vingårdsmännen 1 m.fl.**

**DNR: 2016-15395**



**Stockholms  
stad**



Barn har rätt till lek, vila och fritid.

..... artikel 31 FN:s Barnkonvention .....

Ålgrytevägen  
del av Sättra 2:1 invid Vingårdsmännen 1 m.fl.

DIARIENUMMER 2016-15395

Stadsbyggnadskontoret  
Registraturen  
Box 8314  
10420 Stockholm  
stadsbyggnadskontoret@stockholm.se

Barnkonsekvensen har tagits fram av stadsbyggnadskontoret  
genom ETELVA Arkitekter  
Stadsplanerare: Martin Bretz  
Biträdande stadsplanerare: Hedda Nilsson Orviste,  
Anita Hansson (EDELVA Arkitekter)

Strukturarkitekter: Sanna Hederus, Magnus Schön (Kod Arkitekter),  
Veronika Borg landskapsarkitektur & stadsbyggnad

Medverkande exploateringskontoret:  
Fanny Larsson, Kajsa Jonsson  
Landskapsarkitekter: Åsa Johansson, Christiaan Smits (Nivå landskap)

Medverkande Trafikkontoret:  
Sebastian Roverano

# Innehåll

Vad är en barnkonsekvensanalys? .....	5
FN:s Barnkonvention .....	5
<b>Inledning</b> .....	<b>7</b>
Bakgrund .....	7
... Fokus Skärholmen .....	
... Planarbetet .....	7
Barnkonventionen .....	8
Integrerad Barnkonsekvensanalys .....	8
Syfte, metod och tidplan .....	11
Underlag och styrdokument .....	12
<b>Förutsättningar</b> .....	<b>14</b>
Platsen, Bredäng .....	14
Kommande bebyggelse i närheten .....	16
Lärdomar från STEG 1 .....	18
<b>Platsanalys</b> .....	<b>22</b>
Nuläge, området .....	22
Gaturum .....	24
Parkrum .....	26
Sätraskogen .....	28
Bredängs camping .....	30
Bostadsgårdar och kolonilotter .....	32
<b>Förslaget</b> .....	<b>34</b>
Illustrationsplan .....	34
<b>Analys och rekommendationer</b> .....	<b>36</b>
... Miljö och hälsa .....	36
... Boende och vardagsliv .....	36
... Trygghet och tillgänglighet .....	36
Gaturum .....	38

Parkrum .....	46
Sätraskogen .....	52
Bredängs camping .....	58
Bostadsgårdar och kolonilotter .....	60
Kv. 1a .....	62
Kv. 1b .....	64
Kv. 2a .....	66
Kv. 2b .....	68
Kv. 2c .....	70
Kv. 3 .....	72
Kv. 4 .....	74
Kv. 5a .....	76
Kv. 5b .....	78
Kv. 5c .....	80

## Läsnyckel



citat



information



målsättning för detaljplanen



rekommendationer

## Vad är en barnkonsekvensanalys (BKA)?

Barnkonsekvensanalys (i dokumentet även kallat BKA) kan användas för att säkerställa att barns rättigheter tillgodoses i processer och beslut som påverkar barns liv och livsvillkor.

### FN:s Barnkonvention

FN:s konvention om barnets rättigheter, eller Barnkonventionen som den ofta kallas, antogs av FN:s generalförsamling den 20 november 1989. Konventionens artiklar är sedan 2020 svensk lag och innehåller 54 artiklar. Följande sex artiklar relaterar till barnkonsekvensanalysens arbete och ska alltid beaktas när det handlar om frågor som rör barn:

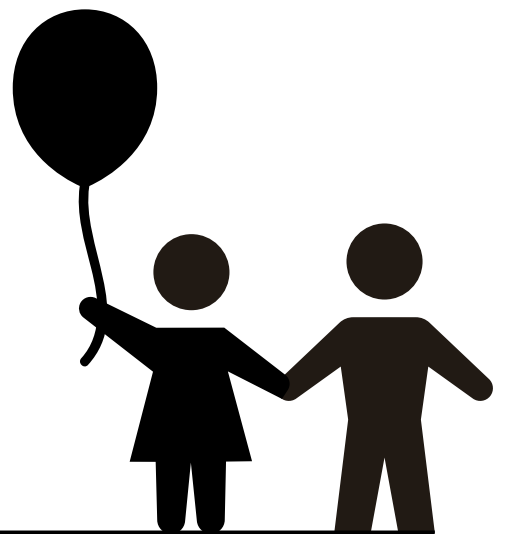
- Alla barn har samma rättigheter och lika värde (artikel 2)
- Barnets bästa ska beaktas vid alla beslut (artikel 3)
- Alla barn har rätt till liv och utveckling (artikel 6)
- Alla barn har rätt att säga sin mening och få den respekterad (artikel 12)
- Barn med funktionsnedsättning har rätt till ett fullvärdigt och anständigt liv samt hjälp att aktivt delta i samhället (artikel 23)
- Varje stat ska göra barnkonventionen allmänt känd bland både vuxna och barn (artikel 42)

Barnkonventionen är ett förhållningssätt som ska genomsyra stadsbyggandet och när det gäller behov av friyta så är artikel 31 särskilt viktig.

- Barn har rätt till vila och fritid, till lek och rekreation anpassad till barnets ålder samt att fritt delta i det kulturella och konstnärliga livet (artikel 31)

**friyta**, markområde avsett för lek och utevistelse i.....  
anslutning till en byggnad eller en anläggning.

En friyta får enligt plan- och bygglagen inte tas i anspråk för byggnader eller t.ex. parkering. Ytan ovanpå en överbyggd gård kan också betraktas som friyta.



# INLEDNING

## Bakgrund

### Fokus Skärholmen

Stockholm växer och en av stadens målsättningar är att utveckla Skärholmens stadsdelsområde med särskilt fokus på social hållbarhet. Projekt Fokus Skärholmen undersöker förutsättningarna för att bygga cirka 4 000 bostäder i stadsdelarna Vårberg, Skärholmen, Sättra och Bredäng, vilka idag har sammanlagt cirka 35 000 invånare. I Bredäng planeras för närvarande cirka 2400 bostäder, varav cirka 900 bostäder inom planarbetet för Ålgrytevägen. Cirka 800 lägenheter planeras i centrum och kring centrala Bredäng. I stadsdelen idag (2021) bor cirka 10 500 invånare, varav 2500 barn mellan 0-19 år. 2400 nya bostäder innebär drygt 40 procent fler boende jämfört med idag. Fler bostäder medför ett utökat behov av förskolor och skolor, närservice, mötesplatser och satsningar på parker och grönområden i linje med Fokus Skärholmens ambitioner.

### Planarbetet

Som en del av Fokus Skärholmen arbetar staden med att utveckla bostäder, ateljéer, park- och grönområden i ett planarbete för Ålgrytevägen. Planområdet är ca 190 000 kvm stort och ligger väster om Bredängs centrum längs med delar av Ålgrytevägen och Stora Sällskapetets väg. Längs med Ålgrytevägens östra sida finns Bredängs karaktäristiska skivhus och parkeringsytor. I väster gränsar planområdet till Sättraskogens naturreservat och Bredängs camping. I söder avgränsas planområdet av tunnelbanans spår. Projektområdet utgörs av fastigheterna del av Sättra 2:1, Sättra 2:7 och Sättra 2:8, Amaranten 1, Neptuinorden 1, Konstnärsgillet 1, Södra Bataljonen 1, Vingårdsmännen 1 och Februarimännen 1. Stockholms stad äger marken inom planområdet och Primula och Svenska Bostäder har tomträtter på delar av fastigheterna längs med Ålgrytevägen och Stora Sällskapetets väg. Campingverksamheten drivs av en privat operatör genom hyresavtal. Marken inom planområdet har anvisats till Svenska Bostäder och Primula för utveckling av hyresrätter och till Einar Mattson och Folkhem för utveckling av bostadsrätter. Därutöver ingår ett antal icke markanvisade kvarter, utveckling av allmän platsmark samt utveckling av Bredängs camping.

## INLEDNING

### Integrerad barnkonsekvensanalys

Barnkonventionen (som nämns på sidan 5) syftar bland annat till att ge barn mellan 0-18 år, oavsett bakgrund, rätt att behandlas med respekt och att få komma till tals. Den slår fast att barnets bästa alltid bör komma i främsta rummet i alla åtgärder som rör barn. En metod för att implementera barnkonventionen är att göra en barnkonsekvensanalys i projekt som påverkar barn. För att uppfylla Barnkonventionen arbetar Stockholms stad enligt metoden Integrerad barnkonsekvensanalys.

För att kunna klargöra barnets perspektiv och barnperspektivet i ett stadsutvecklingsprojekt är det viktigt att perspektiven är en del av planprocessen redan från start. Stockholms stad arbetar med Integrerad barnkonsekvensanalys (BKA) för att perspektiven ska få en reell inverkan och synas i slutförslaget.

I Integrerad barnkonsekvensanalys kartläggs barnens perspektiv på utemiljön genom inledande dialoger (steg 1). Efterföljande tas ett förslag till bebyggelse fram och projektmålsättningar som ska bidra till att skapa bra närmiljöer för barn i alla åldrar formuleras (steg 2). I slutet av planprocessen genomförs en barnkonsekvensanalys där slutförslaget utreds ur ett barnperspektiv (steg 3 – denna rapport). Det sista steget innebär en återkoppling av uppnådda och ej uppnådda målsättningar till de i de inledande dialogerna berörda barnen (steg 4).

Sida 10 visar hur staden har arbetat med steg 1-4 för detaljplanen för område vid Ålgrytevägen.



## INLEDNING

**Barnperspektiv** är när vuxna ser barnet, strävar efter att förstå det och vidtar åtgärder som de bedömer vara till barnets bästa. Barnperspektivet kan inrymma barnets perspektiv men behöver inte göra det.

**Barnets perspektiv** speglar en utsaga från ett barn. För att kunna uttala sig om barnets perspektiv krävs att barnet själv har fått säga sin mening.



**Barnrätts perspektiv** innebär att vid varje beslut eller åtgärd som rör barn beakta dess rättigheter enligt FN:s barnkonvention tas tillvara.

Källa: Integrerad barnkonsekvensanalys,  
Steg 1: Kartläggning, Fokus Skärholmen

## INLEDNING

### STEG 1

I september 2016 tog Stockholms stad fram rapporten Integrerad barnkonsekvensanalys för Fokus Skärholmen, steg 1 som beskriver och sammanfattar den dialog som genomförts med barn och unga i stadsdelen. Dialogen har genomförts i skolor och förskolor i Sättra, Bredäng, Skärholmen och Vårberg. Barns favoritplatser, tråkiga platser, otrygga platser samt önskemål har kartlagts uppdelat på åldersgrupper och kön. Resultaten har sammanställts i kartor och slutsatser.

### STEG 2

I samband med framtagandet av detaljplanen för Ålgrytevägen har projektspecifika målsättningar för barn och unga tagits fram. Målsättningarna utgår från projektets olika delar och pekar på att det ska vara säkert för barn att vistas i trafiken, att barn ska känna sig trygga och att det ska finnas tillräckliga grönområden och lekytor när fler barn flyttar in i området.

### STEG 3, denna rapport

I slutet av processen genomförs den slutgiltiga barnkonsekvensanalysen, "BKA för Ålgrytevägen, steg 3", för att följa upp på hur indata och målsättningar från steg 1 och 2 har förankrats i det slutgiltiga förslaget. Rapporten ska beskriva planförslagets påverkan och konsekvenser samt ge rekommendationer till förbättrande åtgärder för de delar som påverkar barn och unga negativt.

### STEG 4

Inom projektet skall det finnas en plan för hur återkoppling skall genomföras och redovisas för dem som deltog i det inledande dialogarbetet i steg 1.

### Syfte

Syftet med detta arbete, som utgör steg 3 enligt Stockholms stads metod Integrerad barnkonsekvensanalys, är att konsekvensbeskriva detaljplanen för Ålgrytevägen, förslag till detaljplan för område vid Ålgrytevägen, fastighet Vingårdsmännen 1 m.fl. i stadsdelen Bredäng i Stockholm.

### Metod

Denna rapport tar utgångspunkt i områdets och planområdets värden, utmaningar och behov genom platsbesök och tidigare underlag. I rapporten beskrivs de konsekvenser som planförslaget bedöms få på miljön, för de barn som bor i området idag samt för de barn som flyttar in i området.

Planförslaget konsekvensbeskrivs utifrån aspekterna miljö och hälsa, boende och vardagsliv samt trygghet och tillgänglighet.

Konsekvensbeskrivningen behandlar projektets gatu- och parkrum, Sätmaskogen, bostäder och gårdar samt Bredängs camping i olika avsnitt. Avsnitten tar utgångspunkt i en nulägesbeskrivning och svarar på hurvida planförslaget uppfyller målsättningarna i BKA steg 2. Målsättningarna redovisas under respektive avsnitt. Slutligen föreslås rekommenderade åtgärder i de fall analysen pekar på att målsättningarna för barn och unga inte uppfylls.

### Tidplan

BKA Steg 3 har tagits fram parallellt med detaljplanen och ingår tillsammans med detaljplanen som underlag för granskning. Samråd har hållits mellan 17 maj - 27 juni 2022 och fortsatt planarbete för detaljplanen är planerat:

Fördjupning av planförslaget	Q1-Q4 2023
Granskning:	24 april - 21 maj 2024
Godkännande:	nov 2024
Antagande:	jan 2025

### **Underlag och styrdokument**

#### **Staden i ögonhöjd**

Projektet "Staden i ögonhöjd" är ett paraply för frågor som gäller barn och stadsutveckling. Projektet ska vara katalysator och processtöd i stadsutvecklingsfrågor för att belysa barns behov, och stärka deras delaktighet i den växande staden. Stadens metod integrerad barnkonsekvensanalys har utvecklats inom ramen för "Staden i ögonhöjd".

#### **Sociotopkartan och sociotophandboken**

Anger riktlinjer för park- och naturtillgång samt beskriver stockholmarnas vardagsliv utomhus i parker, naturområden och andra friytor. I dessa dokument tillämpas såväl lagar som mål där konkreta förslag anges. Sociotopkartan anger värden för rekreation och lek inom Bredängsparken samt naturreservatet Sätterskogen.

#### **Översiktsplanen**

Bredäng tillhör ett av de fokusområden för stadsutveckling som pekas ut i översiktsplanen. Fler bostäder, förskolor, arbetsplatser, service samt kultur och idrott kan bidra med stadskvaliteter. Ett strategiskt samband mellan Bredäng och Mälärhöjden behöver stärkas genom utveckling av gång- och cykelstråk, parkfunktioner och bebyggelse.

### **Den gröna promenadstaden**

Den gröna promenadstaden är en strategi för utvecklingen av parker och natur och fungerar som ett tillägg till översiktsplanen. Staden har ett särskilt ansvar för att fånga upp barns synpunkter och tillgodose deras behov. När trycket ökar på de gröna miljöerna är det av stor betydelse att uppmärksamma barnens perspektiv och identifiera deras viktiga platser.

### **Plan för säkra och trygga skolvägar**

Stadens plan för säkra och trygga skolvägar beskriver hur vi ska arbeta med barns resor till och från skolan. Planen är en strategisk inriktning för bättre trafiksäkerhet och trygghet i trafikmiljön runt skolor. Den syftar till att trafikmiljöerna i skolornas närhet ska vara trygga och säkra samt till att resor till och från skolan i högre grad ska ske utan bil. Planens tre mål pekar ut en riktning för stadens arbete med barns resor till och från skolan.

Målen är:

MÅL 1: Skapa trygga och säkra skolvägar.

MÅL 2: Skapa möjligheter för nya resvanor och öka andelen gående och cyklister.

MÅL 3: Skapa ett förvaltningsgemensamt synsätt i arbetet som påverkar skolvägarna.

## FÖRUTSÄTTNINGAR

# FÖRUTSÄTTNINGAR

## Platsen

### Bredäng

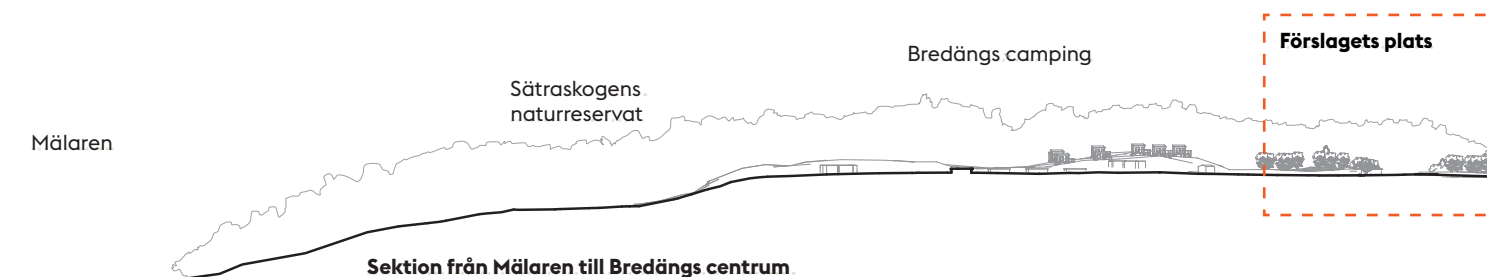
Bredäng är en stadsdel i södra Stockholm. Den ligger i stadsdelsområdet Skärholmen. Stadsdelen är känd för att vara ett bostadsområde med primärt flerbostadshus och grönområden. Området karaktäriseras även av sin närhet till natur och vatten.

Bredäng byggdes under 1960- och 1970-talen som en del av det så kallade miljonprogrammet, en nationell satsning för att bygga en miljon bostäder. Bredäng är främst bebyggt med flerbostadshus, merparten hyresrätter, som planerades utifrån nya ideal om staden, där sol, ljus och luft var ledord. Tidens ideal kring trafikseparering är konsekvent genomförd stadsdelen igenom, här kan barn och vuxna cykla, promenera och leka utan att deras väg behöver korsas av motordrivna fordon. Bredäng är väl anslutet till kollektivtrafiken med tunnelbana och bussar, vilket gör det lätt att ta sig till och från området. Med tunnelbana tar det 19 minuter till Stockholms central.

Stadsdelen, som har en varierad befolknings-sammansättning, erbjuder olika typer av närservice för sina invånare. I Bredängs Centrum finns bland annat bibliotek och kulturskola samt affärer och restauranger. Stadsdelen har även förskolor, skolor, grönområden och parker, som till exempel Bredängsparken, Sätorskogen och Mälärhöjdsbadet.



Grafik: KOD och ETELVA arkitekter



### Sektion från Mälaren till Bredängs centrum.

Sektionen visar hur ny bebyggelse, Trädäng, förhåller sig till landskap och befintlig bebyggelse.

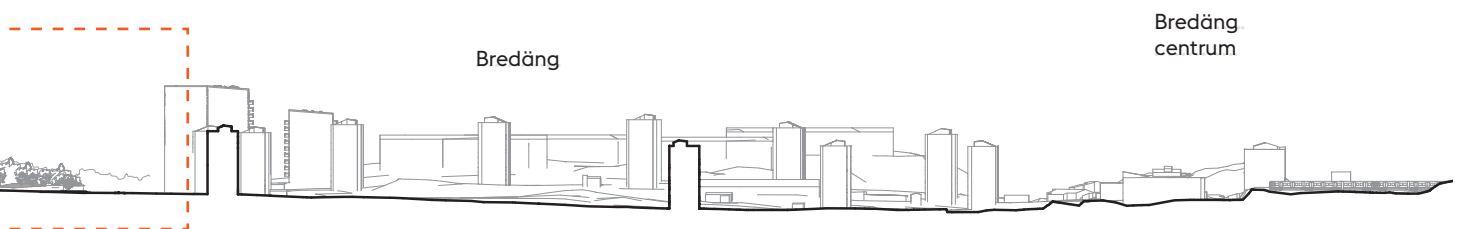
## FÖRUTSÄTTNINGAR



Fågelperspektiv över Bredäng, vy från sydöst mot Mälaren i nordväst.

Stadsdelen planerades på relativt flack och öppen mark, lika flertalet samtida miljonprogram, för en effektiv och koncentrerad stadsplanering och byggnation. I nära anslutning och i mer skiftande topografi breder Sätreskogens naturreservat ut sig ner mot Mälaren. Den tidstypiska stadsstrukturen i Bredäng är konsekvent genomförd och har höga kulturhistoriska värden. Med sina karakteristiska niovånings skivhus, luftigt och repetitivt placerade i förhållande till varandra blir epokens ideal tydligt avläsbart på platsen även idag.

Bredäng med nära angränsande Mälärhöjden i öster och Sättra i söder bildar tillsammans med Skärholmen, Vårberg och Västertorp en tydligt sammanhängande stadsstruktur och södra Stockholm.



Grafik: KOD och ETELVA arkitekter

## FÖRUTSÄTTNINGAR

### Kommande bebyggelse i närheten

I Bredäng planeras just nu, vt. 2024, för följande:

#### Kultur och fritid

##### 1. Nya ishallar på Sättra idrottsplats, Sättra

Ny ishall, med två rinkar, på Sättra idrottsplats. Hallen ersätter befintlig ishall som är i dåligt skick. Anläggningen beräknas stå klar hösten 2025.

#### Samhällsservice

##### 2. Ny förskola i Bredäng, Bredäng

Vid Odd Fellowvägen i Bredäng byggs en ny förskola. Planen har vunnit laga kraft och innefattar en huvudbyggnad och två mindre byggnader med plats för totalt åtta förskoleavdelningar. De befintliga byggnaderna rivs.

##### 3. Förskola och radhus vid Björksättravägen, Sättra

Ny förskola och bostäder i Kråksättra, del av Sättra 2:1 och Kråksättra 2, norr om Björksättravägen.

#### Bostäder

##### 4. Radhus och förskola vid Björksättravägen, Sättra

Nya bostäder och förskola i Kråksättra, del av Sättra 2:1 och Kråksättra 2, norr om Björksättravägen.

##### 5. 800 bostäder i Centrala Bredäng, Bredäng

Centrala Bredäng ska utvecklas till en trygg och levande stadsdel där förutsättningarna för att leva ett rikt stadsliv ökar. Bredängs egen identitet ska bevaras och stärkas med den nya bebyggelsen.

##### 6. 130 bostäder vid Vita Liljans väg, Bredäng

Tre nya hyreshus med runt 130 lägenheter vid Vita Liljans väg. I samband med projektet kommer omgivande gångvägar och busshållplatsen att göras om och förbättras.



### 7. 75 hyresrätter och 15 radhus längs Lilla Sällskapets väg, Bredäng

Längs Lilla Sällskapets väg i Bredäng planerar staden för 75 nya hyresrätter. Planen syftar till att kvalitativt och socialt utveckla stadsmiljön med småskalig bebyggelse.

### 8. 80 hyresrätter vid Järnbärvägen, Bredäng

Staden föreslår ny bostadsbebyggelse vid Järnbärvägen nära service och kollektivtrafik. Projektet bidrar med cirka 80 bostäder i form av hyresrätter.

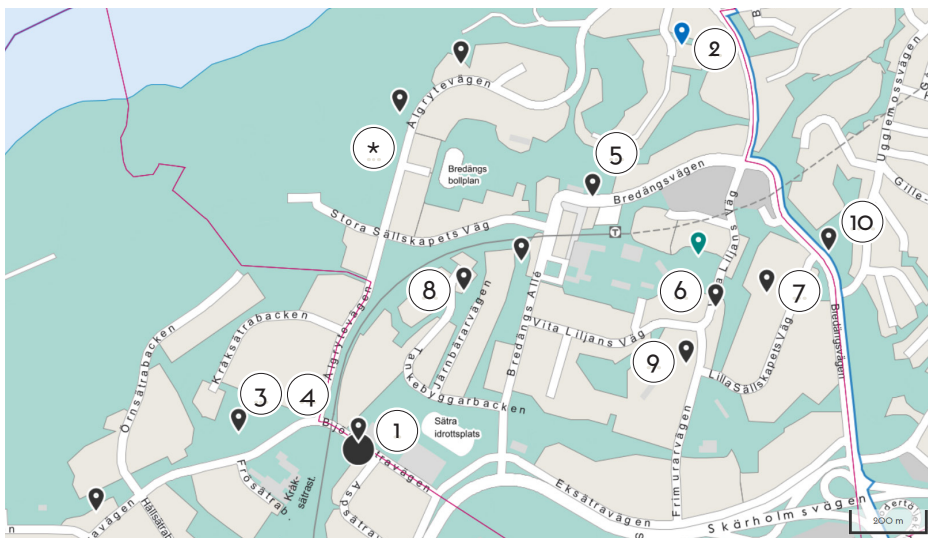
### 9. 100 bostäder inom fastgheten Tempelriddarorden, Bredäng

Staden planerar en utveckling med flerbostadshus. Planerna omfattar cirka 100 nya bostäder i nära rekreation, service och kollektivtrafik.

### 10. 170 lägenheter längs Bredängsvägen, Bredäng, Mälarhöjden

I planförslaget för Konduktören möjliggörs fem flerbostadshus längs med Bredängsvägen mellan Bredäng och Mälarhöjden. Cirka 170 nya lägenheter och verksamhetslokaler föreslås i planen. Bredängsvägen blir mer stadslik och kopplar samman Bredäng, Mälaräng och de västra delarna av Mälarhöjden.

Karta:



Bilden visar situationsplan från "Stockholm växer". Källa: [www.vaxer.stockholm](http://www.vaxer.stockholm)

\* Ålgrötevägen 900 bostäder

## FÖRUTSÄTTNINGAR

### Lärdommar från STEG 1

#### Dialog Skärholmen

Kartläggningen i Barnkonsekvensanalysen STEG 1 (i dokumentet kallad BKA (steg 1)) av barns upplevelser av Skärholmens stadsdelsområde har skett genom skoldialoger med barn samt genom intervjuer med förskolepedagoger. De frågeställningar som lyfts fram under dialogen handlade bland annat om trygghet, trafiksäkerhet, platsers användningsområde och funktion. Nedan sammanfattas reflektioner kring populära och tråkiga/otrygga platser i närområdet. Generellt kopplar barn favoritplatser till ord som trygghet och frihet. Trygghet är kopplat till att barnen känner igen andra som rör sig på platsen och frihet är att självständigt kunna besöka olika platser, vilket är viktigt för de äldre barnen. Utöver dialogerna har två externa webbenkäter tagits fram; "Bästa platsen" och "Här leker vi". Dialogerna har tagits fram av Spacescape för Stockholm stad och svaren från dessa har presenterats och vävts in i resonemang kring barn och ungas närmiljö i BKA (steg 1).

#### Förskolor

Förskolorna sätter ett stort värde i att ha större sammanhängande grönområden att besöka så att barnen ges möjlighet till rörelsefrihet och fysisk aktivitet. Förskolor nyttjar Sätmaskogen och grönområden kring Trissanparken för utflykter och naturpedagogik, men även mindre gårdar och gräskullar. Pedagogerna uppskattar lekplatser med flera aktiviteter och god överblickbarhet samt tillgång till exempelvis större sittytter och praktiska utrymmen med handtvätt. Fler säkra passager över trafikerade gator önskas även om trafiksäkerheten generellt är bra tack vare stadsdelens trafikseparering.

**Favoritplatser:** Skogsområden kring Mälärhöjdsbadet, skogen vid utsiktsplatsen och bangolfen i Sätmaskogen, Trissanparken i Bredängsparken.

**Otrygga / tråkiga platser:** Lekplatser med bristande underhåll utan sittytter.

**Önskemål:** Fler säkra passager över trafikerade gator.

*Diagrammen är hämtade från Integrerad barnkonsekvensanalys, STEG 1: Kartläggning, Fokus Skärholmen (2016) Planområdet visas ungefärligt med röd ring.*



*Bilden visar "Här leker vi", platser som nyttjas av förskolor...*

## FÖRUTSÄTTNINGAR

### Skolor

Mälärhöjdsbadet är en favoritplats i hela stadsdelen. Andra populära platser är Bredäng centrum, Trissanparken, Bredängs camping, Sättra IP och de egna bostadsgårdarna. I Trissanparken finns många människor i blandade åldrar, vilket upplevs positivt. Flera av dessa platser upplevs också som otrygga och tråkiga, vilket ofta är kopplat till bristande underhåll, dålig belysning eller få aktiviteter. (Trissanparken har rustats upp sedan dialogen utfördes. red. anm.) Flickor poängterar att tråkiga plaser är kopplat till människorna på platsen, få aktiviteter eller nedskräpning medan pojkar pekar på otillfredställande lekytor, bråk, stök och fylla. Skolgårdar med asfalterade eller grusade ytor upplevs tråkiga av både flickor och pojkar.

Bland yngre skolbarn som rör sig närmare hemmet verkar pojkar ta större plats i lekmiljöer och på idrottsplatser medan flickor känner sig tryggare i miljöer kring den egna bostaden. Skogarna förknippas med rädsla och otrygghet och barnen nämner att det finns rykten om att det bor "fullisar" i skogen. Äldre barn tenderar att röra sig över större områden och nyttjar gång- och cykelstråk i större utsträckning. Stråken anses otrygga då de ligger för långt ifrån befintlig bebyggelse och saknar den uppsikt och upplevda trygghet som skapas genom detta. Flickorna påtalade att de vill kunna se vad som pågår vid skogspartier och utmed vägar.

**Favoritplatser:** Trissanparken/Bredängsparken, Mälärhöjdsbadet, Bredängs camping, egna bostadsgårdar, Bredäng centrum, Sättra IP och fryshusets mötesplats. "Röda huset" i JKS-parken.

**Otrygga / tråkiga platser:** Gångvägar genom Sättraskogen, Områden i och kring Bredäng centrum, skolgårdar, lekparken med bristande underhåll.

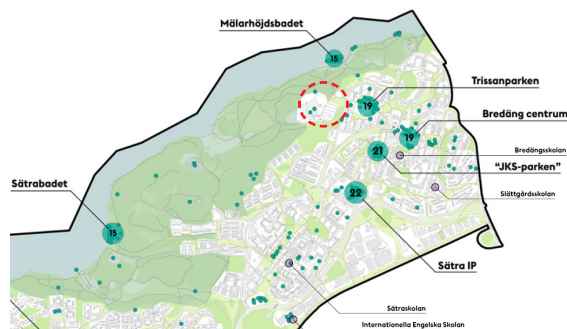
**Önskemål:** Mer lek och idrott kring Trissanparken, konstgräs på Bredängs fotbollsplan, mer grönska, aktiviteter, bättre skötsel och belysning i parker.



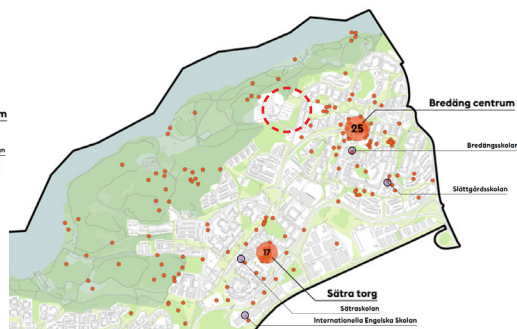
Det är kul att det ligger så nära och på sommaren är det fullt med människor här vilket jag tycker är kul!  
Pojke årskurs 6, om Trissanparken



Stranden är en underbar plats i Bredäng och parken, för de är roliga men de borde bli tryggare för vårt samhälle är otryggt.  
Flicka, årskurs 4, om Bredäng



Bilden visar skolbarns favoritplatser



Bilden visar skolbarns otrygga platser

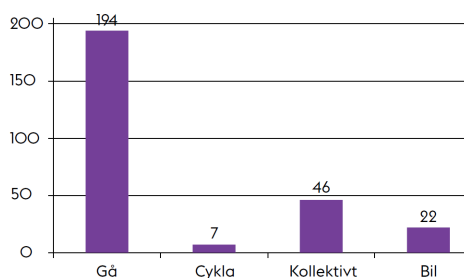
## FÖRUTSÄTTNINGAR

### Bostäder och service

Bebyggelsen i Bredäng domineras av flerfamiljshus närmast centrum och områden med radhus och kedjehus i söder. Flerfamiljshusen utgörs till stor del av 3-rumslägenheter upplåtna med hyresrätt. På senare år har bostadsbeståndet utökats med andra upplåtelseformer än hyresrätter. Bredäng ingick i den så kallade Storstadssatsningen mellan åren 1999-2004, för att motverka sociala problem och segregation. I Bredängs centrum finns kommersiell service och samhällsservice. I området finns förskolor och skolor till och med grundskolenivå. Närmaste gymnasium finns i Skärholmen centrum.

### Trafiksäkerhet, säkra skolvägar

Barnkonsekvensanalysen (steg 1) visar att flertalet barn och unga i förskole- och skolålder går till skolan. En mindre andel av barnen reser kollektivt till skolan och endast ett fåtal åker bil eller cyklar. En viktig del i utvecklingen av planarbetet för Ålgrytevägen är att säkerställa trygga och säkra skolvägar för barn och unga.



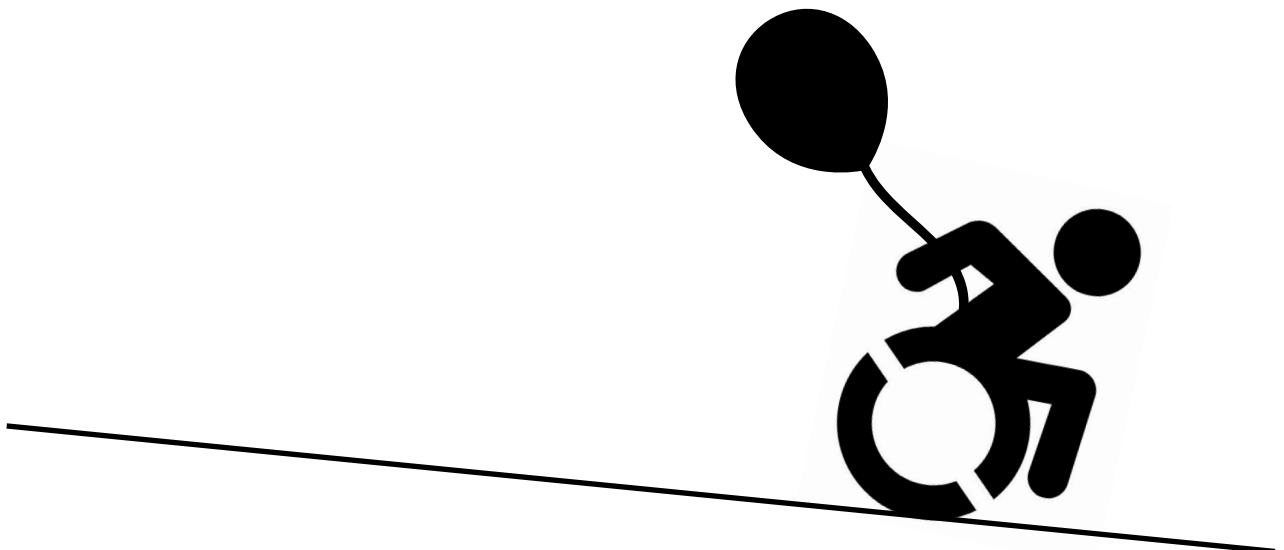
Resvana till skolan för de deltagande barnen i Integrerad barnkonsekvensanalys, STEG 1

	POJKAR	FLICKOR
Enskede-Årsta-Vantör	58	40
Bromma	52	57
Norrmalm	48	41
Farsta	47	29
Östermalm	44	32
Rinkeby-Kista	40	15
Skärholmen	34	14
Stockholms stad år 2013	47	34
Stockholms stad år 2005	55	39

Medlemskap i idrottsföreningar i procent för barn i årskurs 7-9, år 2013. I Skärholmen finns lägst andel medlemskap i staden. Bild från Integrerad barnkonsekvensanalys, STEG 1

### Barn och idrott

Bredängs barn och unga har god tillgång till idrotts- och sportaktiviteter i Bredängshallen eller i den lite mindre Ålgrytehallen. Inom gångavstånd finns även Sätrahallen, Sättra Idrottsplats, Sättra Friidrottshall och ishall. I Sättraskogen finns ridklubb och seglarklubb. I BKA (steg 1) redovisas statistik från Skillnadernas Stockholm utgiven av Kommissionen för ett socialt hållbart Stockholm (2015). Här beskrivs ett tydligt samband mellan socioekonomiska faktorer och medlemskap i en idrottsförening. Det gäller särskilt i högstadieåldern, då många barn slutar idrotta. För barn vars familjer har svaga ekonomiska förutsättningar deltar endast var femte pojke och var tionde flicka i en idrottsförening. Andelen barn som är medlemmar i en idrottsförening är lägst i de områden som har lägre socioekonomiska förutsättningar, såsom exempelvis Skärholmen. Andelen deltagande flickor är dessutom avsevärt lägre i dessa områden.



# PLATSANALYS

## Nuläge, området

Planområdet ligger inom 300 -600 meter från Bredäng centrum med bibliotek, Kulturskolan och tunnelbana. Planområdet har två hållplatser för buss.

Bredängsskolan nås inom cirka 600 meter om man går genom Bredängsparken. De röda gångvägarna visar att Bredäng har ett väl utvecklat gång- och cykelnät. Gångsystemet är inte alltid den genaste vägen men gångvägarna går genom parkmark och har planskilda gångkorsningar så att barn och unga slipper korsa trafikerade gator. Söderut mot Sättra saknas gångkopplingar och tunnelbanan utgör en barriär genom området.

Inom en radie av 300 meter finns Bredängsparkens lekplats (Trissanparken) och öster om Bredäng centrum ligger "Flygplansparken" och "Gröna stugans park" som nyttjas av barn och unga enligt BKA (steg 1). Gröna stugans park och Flygplansparken har byggts om och fått en klätterställning med lekhus, studs mattor, gungor och karuseller och Trissanparken är upprustad och uppgraderad med nya lekytor och klätterställningar.

Sättraskogens grönområden med badplats och ridskola ligger inom 400 meter-1 km från planområdet. Campingen och bangolfen inom planområdet är populära målpunkter sommartid.

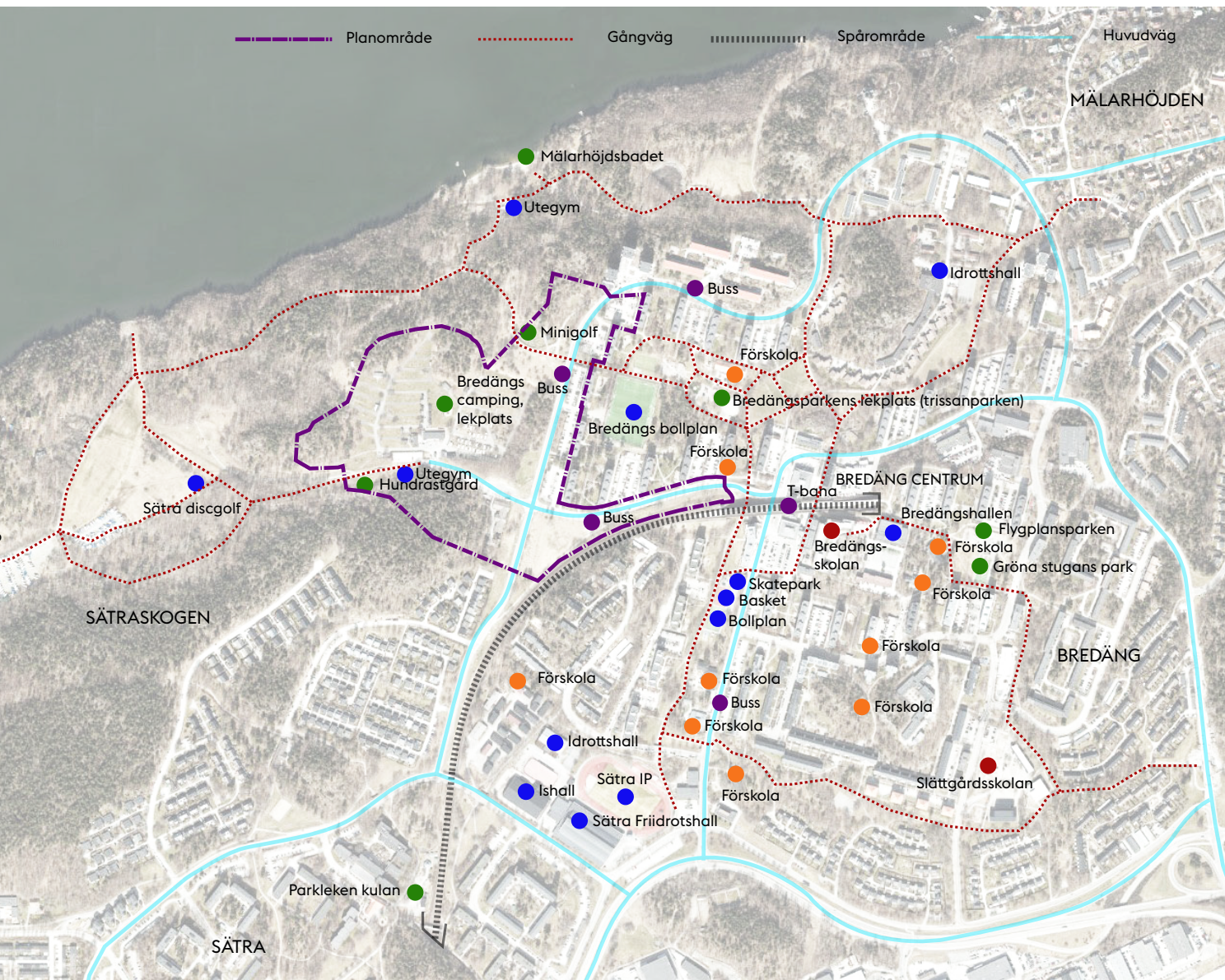
Målpunkter för idrott är Sättra IP, ishall, Bredängshallen m.fl. Det finns gott om förskolor i området även om merparten av dem ligger i södra Bredäng.

### Slutsatser:

1. God närbarhet till natur och rekreation
2. Trafikseparerade gångvägar till idrott och lek
3. Säkra skol- och förskolevägar genom området
4. Få förskolor i närheten av planområdet



## PLATSANALYS



## PLATSANALYS

### Gaturum

I dag finns en tydlig trafikseparering i Bredäng. Huvudgator såsom Ålgrytevägen och Stora Sällskapetets väg leder trafiken runt bostadsområden och matargator. angör bostäderna. Ålgrytevägen och Stora Sällskapetets väg kantas av bostädernas markparkeringar och bostadsentréer kopplar till gångstråken och vänder sig bort från gatorna, mot parken. Gång- och cykelstråk leds genom parkmark och möter huvudgatorna planskilt, i gångtunnlar. Längs gatorna saknas cykelbanor och trottoarerna är smala. Längs Ålgrytevägens västra sida tar naturmarken vid och där går ett högspänningsnät, som avses ersättas med en nedgrävd kabel.

Parkstråken kopplar samman bostaden med skola, centrum, aktiviteter och målpunkter såsom Mälarhöjdsbadet och Trissanparken. Stråken gör det möjligt även för yngre barn att gå och cykla själva i området. Gångnätet är i de flesta fall de genaste kopplingarna mellan målpunkterna, men stråken upplevs som otrygga på vissa ställen där de saknar "ögon" från omgivande bebyggelse eller belysning. Exempel på sådana ställen är i gångtunnlar, skogspartier eller i Bredängs centrala delar under tider då det är färre människor ute.

Gående och cyklande längs Ålgrytevägen och Stora sällskapetets väg saknar möjlighet att korsa vägarna på ett trafiksäkert sätt. Endast ett fåtal övergångsställen finns, bland annat där vägarna korsas. Detta innebär att barn och unga är hänvisade till att använda gångtunnlarna och parkstråken. För att ta sig från planområdet söderut mot Sättra behöver man gå på en smal trottoarer längs Ålgrytevägen. Vägen är upplyst men kantas här av naturmark och upplevs enslig och otygg.

I BKA steg 2 har målsättningar för planområdets gaturum tagits fram. Analysen på sidan 38-45 utvärderar om planförslaget uppfyller dessa:

- 1. Det ska vara enkelt och säkert för barn- och unga att gå och cykla själva i sin vardag både i park och i gata. Gångbanor ska breddas och välfungerande gångtunnlar bevaras. Cykelbana läggs till i gatan på strategiska platser.**
- 2. Det ska kännas tryggt för barn att gå och cykla i gatan. Genom bebyggelse längs med gatorna med entréer och aktivitet i bottenvåningen ges fler ögon på gatan.**
- 3. In- och utfarter till garage och parkeringar ska utformas barnsäkra.**



## Foton från platsen



Gångtunnel under Ålgrytevägen

Bredängs gatustruktur är uppbyggd av planskilda gator och gång- och cykelstråk. Här ses parkstället med gångtunneln under Ålgrytevägen.



Vy norrut mot Ålgrytevägen.

Ålgrytevägens östra sida kantas av en smal gångbana, trädallé, och markparkeringar. Korsningen med Stora Sällskapetets väg är ett av få övergångsställen över Ålgrytevägen.



Ålgrytevägen angränsar idag naturmark och berg

Ålgrytevägens västra kant utgörs av en smal gångbana, naturmark och berg och bakom ligger Sätreskogens skogsområden.

## PLATSANALYS

### Parkrum

Planområdet består till största delen av natur och parkmark. Parkmarken i den norra delen av planområdet är del i ett sammanhängande grönt stråk mellan Sätmaskogen och Bredängsparken. De förbinds med varandra genom en gångtunnel under Ålgrytevägen. I direkt anslutning till planområdet finns omtyckta lek- och idrottsplatser i Bredängsparken - parkleken Trissan. I områdets nordvästra del finns en minigolfbana i direkt anslutning till gångtunneln och parkstråket. Bangolfen är omtyckt av barn i olika åldrar och med olika funktionsvariationer, då banorna är tillgänglighetsanpassade. Mellan Bredängs camping och bangolfen, på västra sidan Ålgrytevägen, finns en backe som nyttjas för pulkaåkning vintertid. Längs Ålgrytevägen utgör parken en vall mot Bredängs camping samt närmast gatan något av en baksida i och med kraftledningsstolparna. Längst med kraftledningstråket, norr om planområdet, finns en utsiktsplats där man ser ut över Mälaren, dit kan vara svårt att ta sig för vissa barn. I söder utgörs parkmarken till stor del av en kulle med mycket träd. Närmast spåren utgörs parkmarken av mer plana gräsytor och slänter upp mot spårområdet. I medborgardialogens fråga "Bästa platsen" önskade boende att ytan närmast spåren ska utvecklas till en bättre plats för barn.

I BKA steg 2 har målsättningar för planområdets parkrum tagits fram. Analysen på sidan 46-51 utvärderar om planförslaget uppfyller dessa:

- 1. Bevara och utveckla delar av parken med fokus på orienterbarhet och vistelsevärden i nya platsbildningar.**
- 2. Befintlig pulkabacke ska bevaras i den mån det går.**
- 3. Ny bebyggelse ska bidra till ett aktivt gränssnitt, som ger bättre förutsättningar för ett samlande parkrum.**
- 4. Nya lekplatser ska placeras i anslutning till rörelsestråk och målpunkter**
- 5. Den konst som utvecklas i parkmark ska uppmuntra barns lek och fantasi.**

### Foton från platsen



Konstgräsplanen i Bredängsparken

Bredängsparken erbjuder aktiviteter och rum för idrott. Konstgräsplanen uppskattas av barn i området. Dock har flickor uttryckt att de kan ha svårt att ta plats i vissa rum.



Lekplatsen Trissanparken i Bredängsparken

Centralt mellan befintliga skivhus ligger Bredängsparken med lekplats, förskola, bollplan och gångstråk. Detta är många yngre barns favoritplats i stadsdelen.



Pulkabacken vid parkstråket i områdets norra del

Inom planområdet finns en uppskattad pulkabacke vintertid. Om man fortsätter gångvägen genom skogen når man Mälarhöjdsbadet.

## PLATSANALYS

### Sätraskogen

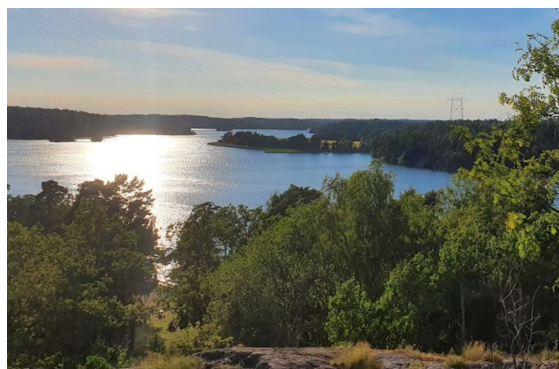
Området gränsar till Sätraskogens naturreservat. Två entréer till skogens gång- och cykelvägar finns inom planområdet. Den ena ligger i den norra delen och kopplar parkstråket, gångtunneln under Ålgrytevägen och Bredängsparken med Mälärhöjdsbadet och gångvägar längs med vattnet. Här finns minigolfbanan och pulkabacken som visas på föregående uppslag. Den andra entrén finns i områdets sydvästra del vid Bredängs camping och kopplar områdets bebyggelse till Mälärhöjdens ridskola, Sätra båtsällskap och Sätraskogens discgolfbana. Vid entrén finns idag en hundrastgård, ett utegym och en parkering till campingen. Entréerna till naturreservatet är otydliga och svåra att hitta om man inte känner till dem. Strax norr om planområdet finns en bergsknalle med utsikt över vattnet och Mälärhöjdsbadet. Idag finns ingen bra angoringsväg upp till utsiktsplatsen, vilket innebär att den är otillgänglig för barn och unga med funktionsvariationer. Barnkonsekvensanalysen (steg 1) visar att förskolor och skolor nyttjar skogen och utsiktsplatser för naturundervisning, lek och utflykter. Äldre barn uppskattar skogspartier och berg i anslutning till reservatet, medan yngre skolbarn upplever reservatet i anslutning till planområdet som otryggt, där man inte vill röra sig eller vistas ensam. Gångvägar genom och angränsande till skogen ligger långt ifrån bebyggelse och saknar "ögon" från förbipasserande eller närliggande bebyggelse.

I BKA steg 2 har målsättningar för Sätraskogen tagits fram. Analysen på sidan 52-57 utvärderar om planförslaget uppfyller dessa:

#### 1. Entréer till naturreservatet ska tydliggöras.

2. Gångstråken i naturreservatet ska vara en del av nätverket av gångvägar genom stadsdelen.

3. Ny placering av bangolfanläggning ska placeras i ett läge som skapar förutsättningar för utformning av tillgänglighetsanpassade banor.



Utsiktsplatsen i reservatet.

### Foton från platsen



Södra entrén till Sätmaskogens naturreservat.

I sydvästra delen av planområdet kopplar Stora Sällskapet väg med reservatet. Här ligger en hundrastgård samt ett utegym i anslutning till Bredängs campings parkering.



Stranden vid Mälärhöjdsbadet.

Mälärhöjdsbadet är en viktig målpunkt för hela stadsdelen och nås inom en km från planområdet.

Bild från: [www.naturkartan.se](http://www.naturkartan.se)



Minigolfbanan i Sätmaskogen

Minigolfbanan är sommartid en målpunkt i parkstråket mellan Mälärhöjdsbadet och Bredängsparken. Förskolor och skolor gör utflykter i skogsområdet kring stråket.

Bild från: [googlestreetview](https://www.google.com/maps/@59.3333333,18.0,15z)

## PLATSANALYS

### **Bredängs camping**

Barnkonsekvensanalysen (steg 1) visade att Bredäng camping är en favoritplats för några barn. Inom campingens område finns en befintlig lekplats som används av campingbesökarnas barn. Campingen består av naturområden angränsande till Sättraskogens naturreservat som lever upp sommartid, då många besökare kommer till platsen.

I BKA steg 2 har målsättningar för Bredängs camping tagits fram. Analysen på sidan 58-59 utvärderar om planförslaget uppfyller dessa.

**1. I utvecklingen av campingens med nya stugor och anpassade uppställningsplatser ska yta för lek bevaras.**

## PLATSANALYS

### Foton från platsen



Campingens entré vid Sätmaskogens naturreservat.

Bild som visar campingens entré och parkeringsyta vintertid när verksamheten är stängd. Campingområdet föreslås utökas vilket innebär att parkeringen utanför tas bort.



Campingområdet med sina kullar och omgivande skog

Bild av hur campingområdet ser ut sommartid då platsen är öppen och befolkad av turister och besökande.

Bild från google.



Lekplats inne på campingområdet

Inom campingområdet finns en uppskattad lekplats med olika leksulturer som man kan klättra i.

Bild från google.

## PLATSANALYS



Min odling är det bästa jag vet, vi har rabarber och massa annat, både blommor och grönsaker! Den ligger precis i området där jag bor. Flicka, årskurs 2, om sin egen bostadsgård

Citat ur BKA (steg 1). Under dialogen "Bästa platsen" framkom önskemål om platser för odling längs Ålgrytevägen.

### Bostadsgårdar och kolonilotter

I BKA (steg 1) framkom att flera barn, framhåller sina bostadsgårdar i skivhusen längs Ålgrytevägen som sina favoritplatser. Gårdarna utgörs av mellanrummen mellan skivhusen och är sammankopplade med det stora parkrum som Bredängsparken utgör i mitten av området. På gårdarna finns uppvuxna tallar, lekskulpturer, plana gräsytor, kuperad terräng och inhängnade lekplatser med lekredskap. Gårdarna utgörs av en variation av rum och platser som barnen kan röra sig mellan utan att behöva korsa några trafikerade vägar. Bostädernas entréer vänder sig mot gårdsrummen, vilket anses positivt för den upplevda tryggheten eftersom folk rör sig in och ut via gårdarna till sina bostäder.

I BKA steg 2 har målsättningar för Bostadsgårdar och kvartersmark tagits fram. Analysen på sidan 60-81 utvärderar om planförslaget uppfyller dessa:

- 1. I den tillkommande bebyggelsen ska det finnas bostadsgårdar som möjliggör utformning för barns aktiviteter och gränsen mellan privat och offentligt ska vara tydlig.**
- 2. Kolonilotter ska skapa möjligheter för barn att komma i kontakt med lokal matproduktion och ekologisk odling.**



## Foton från platsen



Gårdsmiljö med naturmark, tallar och berg i dagen

Entréer vänder mot gårdarna, vilket är tryggt för barnen. Gårdarna i Bredäng saknar dock ofta gräns mellan vad som är privat och vad som är offentligt.



Inhängnad lekplats på gård

En del gårdar har inhängnade lekplatser så att föräldrar lättare kan ha uppsikt över sina barn.



Gård i anslutning till Bredängsparken

Gårdarna i Bredäng vänder mot det stora parkrummet med gångvägar och allmänna lekytor och bollplaner.

FÖRSLAGET

## FÖRSLAGET

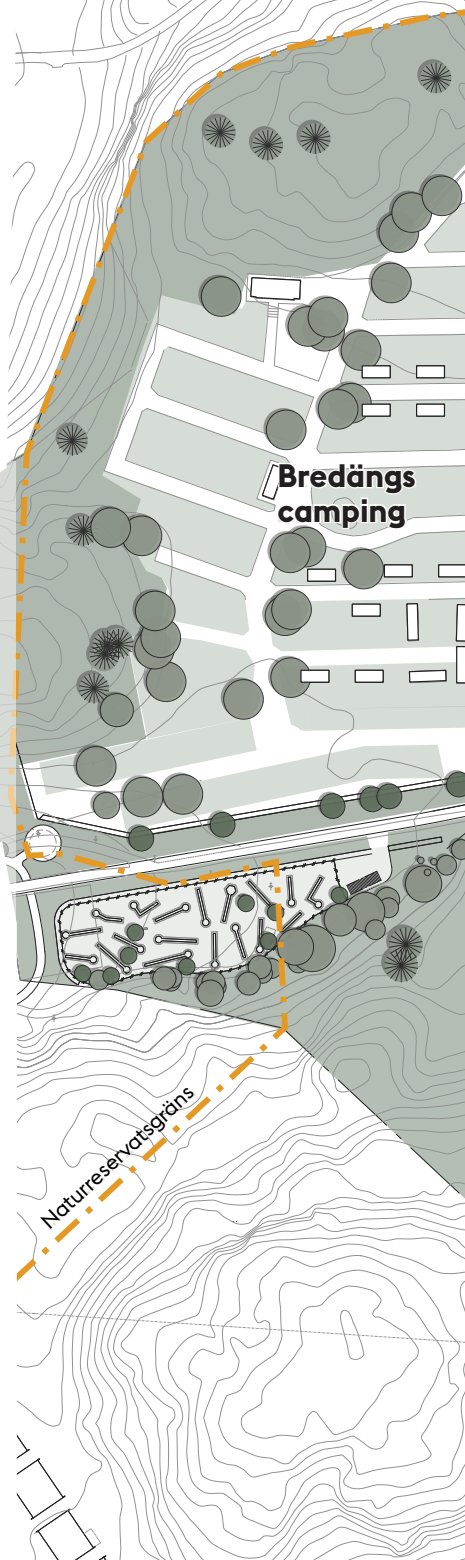
### Illustrationsplan

I samband med att en befintlig luftburen starkströmsledning markförläggs frigörs ytor längs med Ålgrytevägen och Stora Sällskapets väg i Bredäng för stadsutveckling. Marken ägs av Stockholms stad och delar har markanvisats till Primula, Svenska Bostäder, Einar Mattsson och Folkhem.

Detaljplanen för Ålgrytevägen möjliggör cirka 900 nya bostäder med lokaler i sockelvåning, ateljébyggnader, koloniområde för odling och en anpassad campingverksamhet med möjlighet till fler stugor, servicebyggnader uppställningsplatser. Planen möjliggör även upprustning av gator och parkområden.

En ny årsring i Bredängs stadsbild möjliggörs genom en sammanhållen bebyggelse som vänder sig mot gatan, bevarar viktiga siktlinjer mellan park och naturreservat, förstärker topografin och bidrar med en mänsklig skala närmast gatorna. Detaljplanen är anpassad i höjder på hus för att möjliggöra trästomme för alla nya hus, vilket skapar goda förutsättningar för ett hållbart byggande. Genom en sammanhållen bebyggelse med en gemensam volymhantering och med i huvudsak träfasader skapas en bebyggelse som både är sammanhållen och som kontrasterar mot Bredängs nuvarande stadsbild.

Gröna kopplingar bevaras i huvudsak genom släpp mellan byggnadsvolymer och utvecklas med koloniområde för odling. Entréer till Sätmaskogens naturreservat stärks genom att en gång- och cykelbana planeras längs Stora Sällskapets väg. Samtidigt medför planförslaget att park- och naturmark längs med nordvästra delen av Ålgrytevägen och södra sidan av Stora Sällskapets väg tas i anspråk för bebyggelse och att skogsområden i gränsen mot Sätmaskogens naturreservat blir mindre. Planförslaget innebär även att cirka 15 % av campingens yta tas i anspråk av bostadsbebyggelse. Förslaget medför även att befintlig bangolfanläggning och hundrastgård får nya placeringar i Sätmaskogens naturreservat.





Illustrationsplan, KOD arkitekter/ Veronika Borg

# ANALYS OCH REKOMMENDATIONER

Planförslaget konsekvensbeskrivs utifrån aspekterna miljö och hälsa, boende och vardagsliv samt trygghet och tillgänglighet. Rubrikerna är hämtade från stadens metodbeskrivning för integrerad barnkonsekvensanalys och här beskrivs kortfattat vad de omfattar och vilket fokus de medför för analysen.

## Miljö och hälsa

Frågor om miljöaspekterna buller, luft, solljus och markföroreningar samt hälsoaspekter. Barn och unga ska ha tillgång till goda lek- och boendemiljöer utan störningar i form av buller eller föroreningar i mark eller luft som på sikt kan påverka deras hälsa negativt. En god miljö i vardagen innebär utemiljöer med tillgång till både sol och skugga och tillräcklig mängd dagsljus inomhus.

## Boende och vardagsliv

Frågor om tillgång till boende, samhällsservice, aktiviteter och platser för alla barn, oavsett till exempel kön, ålder, socioekonomi, etnicitet och funktionsnedsättning. Alla barn ska ha tillgång till fritid, lek, rekreation och vila enligt Barnkonventionen § 31. Samhällsservice såsom förskola, bibliotek, kulturskola och idrott ska vara öppet för alla barn.

## Trygghet och tillgänglighet

Barn och unga ska ha tillgång till säkra skolvägar samt gator, gång- och cykelvägar som uppmuntrar till gång och cykling mellan målpunkter. Stråk ska upplevas trygga och befolkade.

## ANALYS



# GATURUM

### Målsättning för detaljplanen

- 1. Det ska vara enkelt och säkert för barn- och unga att gå och cykla själva i sin vardag både i park och i gata. Gångbanor ska breddas och välfungerande gångtunnlar bevaras. Cykelbana läggs till i gatan på strategiska platser.**
- 2. Det ska kännas tryggt för barn att gå och cykla i gatan. Genom bebyggelse längs med gatorna med entréer och aktivitet i bottenvåningen ges fler ögon på gatan.**
- 3. In- och utfarter till garage och parkeringar ska utformas barn-säkra.**

## 1. Från trafikseparering till blandtrafik

Barn och unga i området rör sig i stor utsträckning längs gångvägar genom parkrummen, vilket är det mest utvecklade sättet att röra sig i Bredäng. För att barn i de nya bostäderna ska kunna använda parkvägarna på ett tryggt och trafiksäkert sätt är det viktigt att planområdets gångvägar ansluter till dessa.

Eftersom Bredängsparken hänger ihop med planområdets gångvägar når barn för det mesta parken och Bredängs övriga parkstråk direkt från hemmet utan att behöva korsa en gata (kvarter 1, 2 och 5). En förutsättning för detta är att barn i kvarter 1a har möjlighet att korsa gården i kvarter 1b. Trappor mellan gångvägar och gårdsrum kan också utgöra ett hinder, exempelvis i kvarter 1a, 1b och 2b eftersom vägen inte blir tillgänglig för barn med funktionsvariationer. Kvarter 3 och 4 hänger inte ihop trafikseparerat med de övriga kvarteren, vilket innebär att barn som bor i dessa kvarter måste korsa Stora Sällskapetets väg för att nå parkstråken. För att förbättra förutsättningarna för barn i kvarter 3 och 4 är det viktigt planerade och befintliga övergångsställen över Stora Sällskapetets väg (punkt 1 och 3 i kartan) är trygga och trafiksäkra. Barn i kvarter 4 har en trafikseparerad koppling till det planerade gång- och cykelstråket mot Bredäng centrum, vilket utgör säker skolväg till Bredängsskolan.



⋮ Befintlig överfart  
 ) ( Befintlig gångtunnel

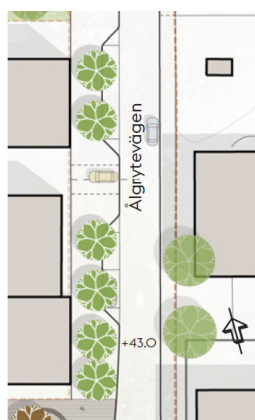
Illustrationsplan, KOD arkitekter/ Veronika Borg

## ANALYS GATURUM

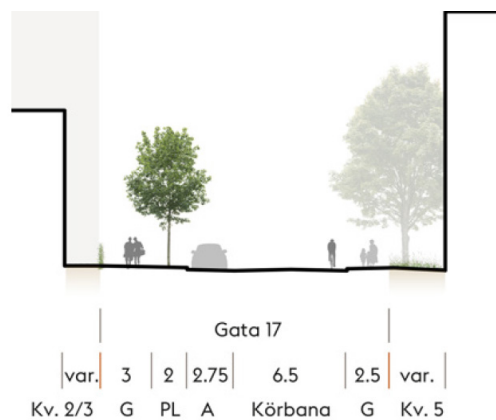
Eftersom de trafikseparerade stråken inte alltid är den genaste vägen till en målpunkt antas många barn och unga välja att korsa gatorna, för att exempelvis nå bussen, trots att det finns trafikseparerade alternativ. Det är därför viktigt att planerade övergångsställen (punkt 2 och 3 i kartan) genomförs och vid behov förstärks med hastighetsdämpade åtgärder. Detta är särskilt viktigt eftersom Ålgrytevägen och Stora Sällskapetets väg idag är huvudgator med få korsningspunkter och övergångsställen, vilket kan innebära att bilar även i framtiden håller en hög hastighet genom området.

Barkonsekvensanalysen (steg 1), visar att flertalet barn och unga i förskole- och skolålder går till skolan. En planering som uppmuntrar barn och unga att röra sig i blandtrafik (entréer mot gatan, breddade trottoarer och fler övergångsställen) kräver att bilister uppmärksammas på att barn kommer att röra sig i gatumiljön. Det är bra att gångbanor längs Ålgrytevägen breddas och att ett nytt gång- och cykelstråk planeras längs Stora Sällskapetets vägs södra sida, men det är inte tillräckligt bra att trottoaren längs norra sidan av Stora Sällskapetets väg bevaras lika smal som den är idag. Ålgrytevägens gångbanor planeras breddas även söderut utanför planområdet, vilket gynnar barn som exempelvis har träning i Säturahallen eller lekkompisar i radhuskvarteren söder om området.

Det nya cykelstråket längs Stora Sällskapetets väg bidrar till en gen och trafiksäker cykelkoppling mellan viktiga målpunkter som saknas idag. Längs Ålgrytevägen planeras inga cykelbanor inom planområdet. Istället förväntas barn cykla i blandtrafik eller längs gångbanor och parkvägar. Om fler gator får trafikseparerade cykelstråk kan barn och unga cykla i upplysta gatumiljöer genom bebyggda områden kvällstid när de obevakade parkstråken upplevs ensliga och otrygga.



Planutsnitt Ålgrytevägen



Gata 17							
var.	3	2	2.75	6.5	2.5	var.	
Kv. 2/3	G	PL	A	Körbana	G	Kv. 5	

Principsektion med breddad gångbana



### **Rekommendationer från trafikseparering till blandtrafik:**

Barn som bor i kvarter 3 och 4 behöver korsa en gata för att nå parkstråket och Bredängsparken. För att barn i dessa kvarter ska kunna nå områdets målpunkter är det viktigt att det planerade övergångsstället över Stora Sällskapets väg genomförs och att kringliggande gator vid behov förses med hastighetsdämpande åtgärder.

Bilister genom området behöver uppmärksammas på att planområdets gator ändrar karaktär från huvudgata med få korsningspunkter till stadsgata med korsande barn. Skyltning eller andra åtgärder för detta rekommenderas.

Bredda gångbanan på norra sidan av Stora Sällskapets väg för att öka trafiksäkerheten mellan kvarteren i områdets södra delar.

Rörelse i blandtrafik innebär att barn behöver ta hänsyn till motortrafik på ett sätt som inte är vanligt i området idag. Detta kan innebära en utmaning för de barn som normalt endast rör sig på Bredängs trafikseparerade parkstråk eller är vana vid att kunna gå från hemmet direkt ut i parken. För att lära barn hur de ska röra sig i trafiken kan skolor och förskolor fokusera extra på detta i en lärande och trygg miljö.

Det är bra att komplettera parkvägar med genare alternativ för cykel som kopplar ihop Bredängs målpunkter. Fler gator kan behöva kompletteras med cykelbanor eftersom de utgör ett "befolkat" alternativ till ensliga park- och skogsstråk kvällstid.

Något som efterfrågats i dialoger med bl.a. förskolepedagoger är möjligheten att korsa vägar på ett trafiksäkert sätt. För att öka trafiksäkerheten kring befintliga och nya övergångsställen kan dessa utformas med fartreglerande åtgärder samt eventuellt ljusreglering. Detta gäller speciellt vid busshållplatser, där sikten är skymd och barn komma snabbt ut i gatan.

## ANALYS GATURUM

### 2. Ögon på gatan

Planförslaget innebär att Ålgrytevägens karaktär förändras från enslig huvudgata till stadsgata med lokaler, entréer och bostäder. Även längs Stora Sällskapets väg tillskapas bostäder och funktioner som bidrar med liv till gatan. Den nya bebyggelsen innebär att barn och ungas upplevda trygghet längs gatorna högst troligt ökar. Samtidigt ställer det höga krav på att gatorna blir trivsamma att gå och vistas längs.

Samtliga bostadskvarter längs Ålgrytevägens västra sida utom kvarter 1b och 2b innehåller en lokal eller ett bostadskomplement i länkbyggnaden alternativt i lamellens gavel mot gatan. Det varierar mellan kvarteren vilken typ av lokal/ bostadskomplement som planeras för och hur öppna, upplysta och befolkade dessa antas bli. En hantverkslokal eller ett café bedöms berika gaturummet i högre uträkning än exempelvis ett cykelrum eller en tvättstuga utan fönster. Kvarteren längs Ålgrytevägens östra sida berikar gatan genom att de byggs på nuvarande markparkeringar. Även om det idag saknas förutsättningar för ett stort utbud av lokaler i området är det viktigt att plankartan möjliggör för framtida verksamheter som kan ge "fler ögon på gatan". Förutsättningar finns för flera kvarter att tillskapa lokaler i bottenvåningarna längs med Ålgrytevägen. Ateljéerna längs Stora Sällskapets väg och gatuköket "Ortens favorit" är positiva inslag som kan ge ytterligare värden till barn och unga.



Föreslagna lokaler och uteplatser mot Ålgrytevägens västra sida

### Rekommendationer ögon på gatan:

Det är bra att plankartan reglerar att varje kvarter ska ha entréer mot gatutummet, vilket bidrar positivt med fler "ögon på gatan". Barn har i BKA (steg 1) uttryckt att det är viktigt för den upplevda tryggheten att gaturum är befolkade med människor som de känner igen och känner sig trygga med. För att befolka gaturummet ytterligare bör detaljplanen möjliggöra minst en lokal per kvarter längs Ålgrytevägens västra sida.

Kvarter 5c i korsningen Ålgrytevägen/Stora Sällskapets väg bör innehålla en upplasad lokal för att öka tryggheten för förbipasserande barn och unga. Detta bör regleras med en tvingande bestämmelse i detaljplanen.

Behåll plankartans bestämmelser med en lägsta nivå för uppglasning i fasad utmed Ålgrytevägen.

Säkra genomförande av ateljéerna genom rätt förutsättningar efter planeringsprocessen.



Illustrationselevation, KOD arkitekter/ Veronica Borg

### 3. Otrygga baksidor/utfarter...

Gator med gömda och mörka prång, skymd sikt eller mörka murar utan fönster där det är lätt att gömma sig upplevs otrygga enligt barn och unga. Barn och unga har i BKA (steg 1) refererat till detta som en bidragande faktor till upplevd otrygghet. Platser som kan bidra till denna typ av otrygghet är dolda utrymmen kring utfarter och baksidor utan entréer eller fönster. Även nivåskillnader och dolda utrymmen som uppstår av exempelvis sprängkanter i berg mot fasad kan bidra till otrygga platser längs gaturummen. Exempel på utrymmen och baksidor att vara uppmärksam på inom planområdet är garageutfarten i kvarter 2b, utrymmet mellan spårområdet och ateljéerna i kvarter 6, sprängkanter mot kvarter 2a och 2b och kring elnätstatiner.

#### Rekommendationer otrygga baksidor/utfarter:

Utfarten i kvarter 2b mot Ålgrytevägen tillskapar gömda prång och vinklar som bidrar till upplevd otrygghet för barn och unga som rör sig längs trottoaren. Fortsatt utveckling av kvarteret behöver följa upp att sikten mot utfarten inte skymms. Reglera om möjligt bort skymda hörn och prång i plankartan genom bestämmelse om utblick och genomsiktighet mot "gömställen".

Fyll igen utrymmen mot sprängkanter och minimera murar för att undvika otrygga baksidor mot gata och natur.

Säkerställ att entréer till tvättstugor, miljörum och cykelrum utformas med uppglasade portar i genomförandet.

Utforma ateltéhusen i kvarter 6 med fönster åt sydöst för att undvika otrygga och skymda utrymmen mot spårområdet.

För att öka tryggheten kring befintlig gångtunnel under Ålgrytevägen bör belysning och utformning ses över.

## ANALYS GATURUM



Exempel på uppglasad fasad utan dolda prång.

Uppglasade bottenvåningar utan skymda prång och fönsterlösa murar berikar gaturummet och bidrar till att barn och unga känner sig trygga i sin hemmiljö.



Exempel på fasad med indragen garageutfart där det finns utrymme att gömma sig.

Uppglasade bottenvåningar utan skymda prång och fönsterlösa murar berikar gaturummet och bidrar till att barn och unga känner sig trygga i sin hemmiljö.

# PARKRUM

### Målsättning för detaljplanen

- 1. Bevara och utveckla delar av parken med fokus på orineterbarhet och vistelsevärden i nya platsbildningar.**
- 2. Befintlig pulkabacke ska bevaras i den mån det går.**
- 3. Ny bebyggelse ska bidra till ett aktivt gränssnitt, som ger bättre förutsättningar för ett samlande parkrum.**
- 4. Nya lekplatser ska placeras i anslutning till rörelsestråk och målpunkter.**
- 5. Den konst som utvecklas i parkmark ska uppmuntra barns lek och fantasi.**

## 1. Vistelsevärden och orienterbarhet

I Bredäng ligger bostäderna kring ett samlande parkrum och entréer vänder direkt mot detta. Planförslagets bostäder vänder sina entréer mot gaturummen. Nya parkrum får därmed inte samma centrala plats i området. I stället utgör de viktiga stråk mellan bostäderna, naturreservatet, campingen och stadsdelens övriga parkrum. Planområdets grönstråk är de nya parkrummen.

En av planområdets och Bredängs målpunkter sommartid för barn och unga är Bredängs bangolf i parkstråket mellan skogen och Bredängsparken. När parkstråket smalnar av genom ny bebyggelse försvinner bangolfen och med denna försvinner även ett tryggt aktivitetsrum för barn och unga i olika åldrar. Bangolfen är inte bara en målpunkt i sig, utan befolkar stråket och vägen till badplatsen och fungerar som en plats att orientera sig efter. Den nya bebyggelsen tillför uteplatser och entréer mot stråket där bangolfen ligger idag, vilket till viss del kompenserar för den förlorade tryggheten när bangolfen försvinner. De gångvägar som planeras i stråket (punkt 1 i kartan) är viktiga för att befolka och tillgängliggöra stråkets alla delar. En rekommendation är att förstärka vistelsevärden och funktioner sommartid för att kompensera för bangolfen. Att möjliggöra för en scen, dansbana utlåning av



Grafik: NIVÅ och ETELVA arkitekter

lekredskap eller en kioskbyggnad med glass är exempel på sådana tilltag. En ytterligare rekommendation är att förstärka stråkets identitet med en samlande lekskulptur vid den föreslagna entréplatsen (punkt 2 i kartan). Tillkommande skulpturer eller konst får gärna ta plats och synas på håll för bli ett riktmärke att orientera sig efter.

Odlingsstråket tillkommer som ett nytt stråk bakom bostäderna i kvarter 2. Detta bedöms positivt för barn och unga eftersom odling är något som efterfrågats i BKA (steg 1). Odlingsstråket nås enkelt av barn som bor i kvarter 2a-c men det är viktigt att även barn och unga i övriga kvarter känner tillhörighet till odlingen. En rekommendation är att odlingen utvecklas som en gemensam förening som kan vara samlande för hela grannskapet (punkt 3 i kartan).

Utöver odlingsstråket och parkstråket planeras för natursläpp mellan kvarter 2a och 2b samt ett tillgängligt stråk mellan kvarter 2b och 2c. Här skulle en mindre gunga eller lekskulptur kunna placeras för att öka möjligheten till lek på fler platser (punkt 4 i kartan).

## ANALYS PARKRUM

Balansstockar i naturen är ett lekfullt och enkelt sätt att aktivera barn och unga.  
Bild från [www.uppsala.se](http://www.uppsala.se).



Storskogens friluftsområde, Uppsala

### Rekommendationer vistelsevärden och orienterbarhet:

Aktivera hela parkstråket från gångtunnel fram till naturlekplatsen med lockande balansstockar eller hinderutrustning som leder barn och unga till lekplatsen och gör stråket lekfullt.

I det nya förslaget ersätter bebyggelsen delvis det inramande landskapet. Spara så mycket topografi och natur som möjligt för att ge stråket en tydlig identitet som den nya "dalgången".

Tillför tydlig skyltning mot Sätterskogens målpunkter såsom badplatsen, campingen och utsiktsplatsen.

Möjliggör för sommaraktiviteter i parkstråket genom scen, dansbana, glasskiosk eller parklekstuga med möjlighet till utlåning av lekutrustning sommartid. Tänk på att tilltala alla åldrar och kön samt barn med funktionsvariationer.

Stötta föreningsliv genom att bevara den planerade odlingen i odlingsstråket och låt odlingen vara till för hela grannskapet.



### 2. Pulkabacken

För att bevara möjligheten att leka och åka pulka i stråket är det viktigt att bevara så mycket som möjligt av topografin kring bebyggelsen. En konsekvens av planförslaget är att det blir mindre yta kvar för pulkabacken. Vid genomförandet av parken är det viktigt att undvika konflikter med pulkabacken i form av parkinredning, lyktstolpar, bänkar eller träd.

#### Rekommendationer pulkabacken:

Bevara så stora delar av slänten som möjligt för pulkaåkning för små och stora barn och undvik konflikter med parkinredning såsom lyktstolpar, bänkar och träd.

Sommartid kan pulkabackens söderslänt användas för avkoppling, picknic och för att på avstånd betrakta vad som händer i parkstråket.

### 3. Sammanfogning av park och skog

Planförslaget möjliggör ny bebyggelse och parkrum i gränssnittet mellan befintlig bebyggelse, Bredängsparken samt Sätterskogens naturreservat. För barn och unga som tycker att det är lite läskigt att leka i skogen innebär planförslagets bebyggelse att området upplevs tryggare, med fler människor, aktiva parkrum och gårdar i området.

#### Rekommendationer sammanfogning av park och skog:

Bevara de många kopplingarna mellan gårdsrum, park, gatu- och skogsrum för att barn och unga samt boende i området ska befolka alla delar av området.

## ANALYS PARKRUM

### 4. Nya lekplatser

Det är positivt att det planeras för en lekplats i skogsbrynet norr om pulkabacken (punkt 5 i kartan på sidan 47). En placering mer centralt i stråket skulle kunna öka tryggheten för barn och unga, speciellt kvällstid när skogen upplevs mörk och enslig av framför allt yngre barn (BKA, steg 1). Lekplatsen i skogsbrynet bedöms dock fungera väl dagtid när det är ljus ute och för barn som nyttjar lekplatsen i sällskap av en förälder. Det är positivt att lekplatsen har möjlighet att bli en naturlekplats, något som saknas i området idag och skulle utgöra ett komplement till Bredängs idrotts- och lekplatser. Det är positivt att en hundrastgård planeras i skogen, eftersom hundrastare är aktiva under stor del av dygnet och kan bidra till ökad trygghet förbi den planerade naturlekplatsen. För att komplettera den planerade naturlekplatsen kan flera mindre lek- och hängtytor för lite äldre barn och tonåringar planeras in mer centralt i parkstråket, förslagsvis ovanför pulkabacken (punkt 6 i kartan på sidan 47), mot spårområdet vid kvarter 4, eller som tidigare nämnt på entréplatsen (punkt 2 i kartan på sidan 47).

#### Rekommendationer nya lekplatser:

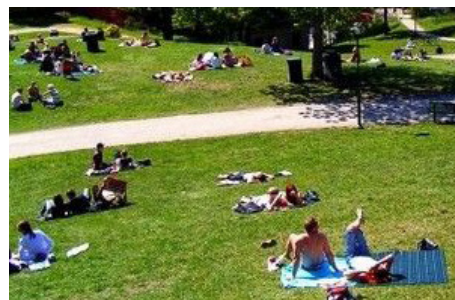
Bevara den föreslagna lekplatsen för naturlek norr om pulkabacken då den utgör ett komplement till områdets idrotts- och lekplatser.

Komplettera med flera mindre lek- och hängplatser platser för olika åldersgrupper. Exempelvis ovanför pulkabacken, på entréplatsen, i det tillgängliga grönstråket mellan kvarter 2b och 2c eller vid kvarter 4 intill gång och cykelstråket.

T.v. Lekskulpturer i form av kottar på gård i Bredäng.



T.h. Söderslänt i Vitabergsparken som fungerar som pulkabacke vintertid och för rekreation och picknick sommartid.



### 5. Konst och belysning

Konst kan utformas som ett aktiverande och lekfullt inslag i parkstråket. Fördelen med att nyttja parkstråket är att konstverket både kan fungera som en entré till naturreservatet och badplatsen och att stråket är ett stort naturrum med många kvaliteter såsom kuperat landskap, små och stora träd och ekar. Det är viktigt att det planerade konstverket tar plats och annonserar entrén till naturreservatet.



Exempel på dansbana i Södertälje där barn kan plugga in sin mobiltelefon för att få musik.

#### Rekommendationer konst och belysning:

Låt konsten uppmuntra till lek och bli en mötesplats i parkstråket. En möjlighet är att fortsätta temat med lekskulpturer som finns på gårdar i Bredäng idag. Ett exempel är att plocka upp Sätraskogens djur som tema för lärande och lek.

Uppmuntra till cykling i parkstråket genom att integrera cykelparkering med konst och belysning.

Arbeta med olika typer av belysning längs parkstråket, odlingsstråket och kopplingen mellan kvarter 2b och 2c som ger identitet och belyser utan att störa djurliv och boende.

## SÄTRASKOGEN



### Målsättning för detaljplanen

1. Entrén till naturreservatet ska tydliggöras.
2. Gångstråken i naturreservatet ska vara en del av nätverket av gångvägar genom stadsdelen.
3. Ny placering av bangolfanläggning ska placeras i ett läge som skapar förutsättningar för utformning av tillgänglighetsanpassade banor.

## ANALYS SÄTRASKOGEN



Grafik: NIVÅ och ETTTELVA arkitekter

Illustrationen visar föreslagen entrésituation. Entrén till naturreservatet skall tydliggöras, här skall människor kunna korsas varandras vägar till och från sina fritidssysslor och på så sätt aktivera platsen och göra den trygg för barn och unga. Här möts olika grupper så som lekande barn, campingbesökare, löpare och hundrastare sommartid. Vintertid krävs det lite extra för att befolka entrén, vid snö kan skidspår dras och korv grillas vid lekplatsen som belöning efteråt.

## ANALYS SÄTRASKOGEN

### 1. Södra entrén

Inom planområdet finns två entréer till Sätterskogens naturreservat. Den norra entrén från parkstråket och den södra entrén från Stora Sällskapetets väg. Den norra entrén är beskriven under parkavsnittet på sidorna 46-51. Entrén har god koppling till Bredängs gångvägar via gångtunneln under Ålgrytevägen. Här finns goda förutsättningar för att skapa ett välkomnande och trivsamt parkrum med aktiviteter för både killar och tjejer i flera åldersgrupper.

Den södra entrén till naturreservatet ligger vid Bredängs camping och Stora Sällskapetets väg. Entrén saknar koppling till Bredängs övriga parkvägar och nås idag via en smal trottoar längs Stora Sällskapetets väg. Trottoaren avslutas i en trafikerad in- och utfart till campingen, utan koppling till skogen. Planförslagets nya gång- och cykelstråk bedöms öka tillgängligheten till Sätterskogen för barn, förskolor och skolor. För att undvika konflikter med campingfordon är det viktigt att stråket anläggs hela vägen fram till naturreservatets elljusled.

Att nya bostäder byggs innebär att fler människor kommer att använda Sätterskogens gångvägar och stigar. Detta gynnar barn i alla åldrar eftersom det ökar den upplevda tryggheten i skogen. För att skapa en tydlig entré till naturreservatet föreslås att samla flera funktioner kring elljusspåret entré. Bangolfen som inte kan ligga kvar i parkstråket vid den norra entrén föreslås flyttas till den yta där hundrastgården ligger idag. På platsen ligger idag, förutom hundrastgården, även ett utegym. Funktionerna bedöms framför allt rikta sig till vuxna, hundrastare eller äldre tonåringar som nyttjar utegymmet eller springer i skogen. I planförslaget föreslås en lekplats intill golfen. Det är positivt att aktiviteter som riktar sig till yngre barn och barn i skolåldern planeras in.

Om sommaren är Bredängs camping öppen. Kiosken och lekplatsen lockar barn från hela området till naturreservatets entré. Det är viktigt att campingen har förutsättningar att driva sin verksamhet vidare för att locka besökare hit även i fortsättningen, då en sådan utveckling bidrar positivt till området och platsens trygghet.

Aktiviteter vid naturreservatet är främst till för årets varmare halvdel. Aktiviteter som stärker platsen om vintern saknas. En rekommendation är grillplats/lägerplats/regnskydd/kåta vid lekplatsen för korvgrillning och värme under kallare dagar (punkt 1 i kartan på föregående uppslag). Det skulle möjliggöra för förskolor att göra längre utflykter till reservatet. Om faciliteter som tillgång till vatten och wc med plats för rullstol finns tillgängliga skulle uteförskolor av typen "Ur och skur" kunna nyttja platsen som bas för daglig undervisning. En sådan förskola skulle också fungera som ett komplement till områdets övriga förskolor och vara ett alternativ om bangolfen inte byggs.

### Rekommendationer södra entrén:

Lägerplats/grillplats/regnskydd/kåta för att möjliggöra för förskolor att bättre nyttja reservatet för undervisning och dagliga utflykter. Stärker även entréns möjligheter att nyttjas om vintern.

Bevara gång- och cykelstråket som föreslås i planen. Möjliggör ett breddat gångnät som är fritt från konflikter med campingfordon, bilar och cyklister.

Möjliggör för uteförskolor att använda platsen genom att anlägga faciliteter såsom vatten, wc och regnskydd samt eldstad. En bas vid naturreservatets södra entré skulle aktivera och stärka platsen.



Undervisning i naturen.  
Bild från Stockholm stads  
förskolor



Lägerplats i naturen, Storskogens  
friluftsområde Uppsala.  
Bild från Uppsala kommun

### 2. Sammankopplande gång- och cykelstråk

I BKA (steg 1) framkom att barn och unga cyklar i liten utsträckning i Bredäng. Det är betydligt vanligare att gå eller att åka buss. Avståndet till fritidsaktiviteter såsom Mälarhöjdens ridskola eller Sättra båtsällskap är cirka 1 km längs Sätterskogen elljusspår. Vägen är upplyst och löper delvis genom ett öppet parkrum, vilket är positivt eftersom rum med god överblick upplevs tryggare. För barn som själva går eller cyklar innebär det nya gång- och cykelstråket längs stora Sällskapets väg att vägen till reservatets stråk blir tryggare och mer trafiksäker. Stråket kopplar samman planområdet och Bredäng centrum med skogens elljusspår. Utmaningen är fortsatt att få cyklande och gående barn och tonåringar att känna sig trygga längs skogsstråken, framför allt under årets mörka och kalla månader. När fler människor flyttar in till området ökar förutsättningarna för fler "ögon" längs stråken, vilket är positivt. En förbättrad och tydlig entré in i reservatet och aktiviteter såsom grillplats, och lekplats kan bidra till mer aktivitet kring reservatet under fler tider på året.

En rekommendation är att möjliggöra ett högre nyttjande av skogens stigar för barn och unga vintertid, exempelvis genom att anlägga spår för skidåkning (punkt 2 i kartan på sidan 52-53). Angöringen med bil till reservatet är begränsad och ett förslag är att samnyttja campingens ytor för parkering vintertid.

#### Rekommendationer sammankopplande gång- och cykelstråk:

Bevara den planerade gång- och cykelvägen längs Stora Sällskapets väg för att förbättra trafiksäkerheten för barn som går och cyklar till naturreservatet.

Möjliggör ett högre nyttjande av skogens stigar vintertid genom att exempelvis anlägga spår för skidåkning. Angöringen med bil till reservatet är begränsad och ett förslag är att samnyttja campingens ytor för parkering vintertid.

Uppmuntra till ökad aktivitet kring reservatets entré vintertid, exempelvis genom en värmande grillplats för korvgrillning i anslutning till den planerade lekplatsen.





Vinteraktivitet i sätraskogen kan stärkas genom spårdragning längs elljusspåret.

### 3. Bangolfen

I planförslaget föreslås bangolfen, på grund av platsbrist, flyttas från den norra entren till den södra och hundrastgården i den södra entrén föreslås flyttas till skogen kring den norra entrén. Eftersom det i dagsläget inte finns en ny tagare till bangolfen, behöver det finnas alternativ för platsens utformning. Nuvarande bangolfanläggning är anpassad och utformad för att kunna användas av barn med funktionsvariationer. Om den nya bangolfen byggs krävs att anläggningen och angöringsmöjligheter på samma sätt anpassas för barn med funktionsvariationer.

#### **Rekommendationer bangolfen:**

Möjliggör en ny bangolfanläggning samt angöringsmöjligheter som är anpassade för barn med funktionsvariationer.

# BREDÄNGS CAMPING

### Målsättning för detaljplanen:

1. I utvecklingen av campingen med nya stugor och anpassade uppställningsplatser ska yta för lek bevaras.

## 1. Bevarad lektyta och tillgänglighet

I campingens idag finns en lekplats som är möjlig att nyttja för barn och unga i området. När campingens ytor minskas till förmån för nya bostäder längs Ålgrytevägen är det viktigt att lekplatsen i områdets mitt (punkt 1 i kartan) bevaras för att även i fortsättningen locka barn och unga till området. Det bedöms positivt för ett område att det finns flera olika hängtytor och platser för barn och unga för att alla barn ska kunna känna sig trygga i sin lekmiljö. Det är också viktigt att campingens även i fortsättningen är öppen även för barn som bor i området.

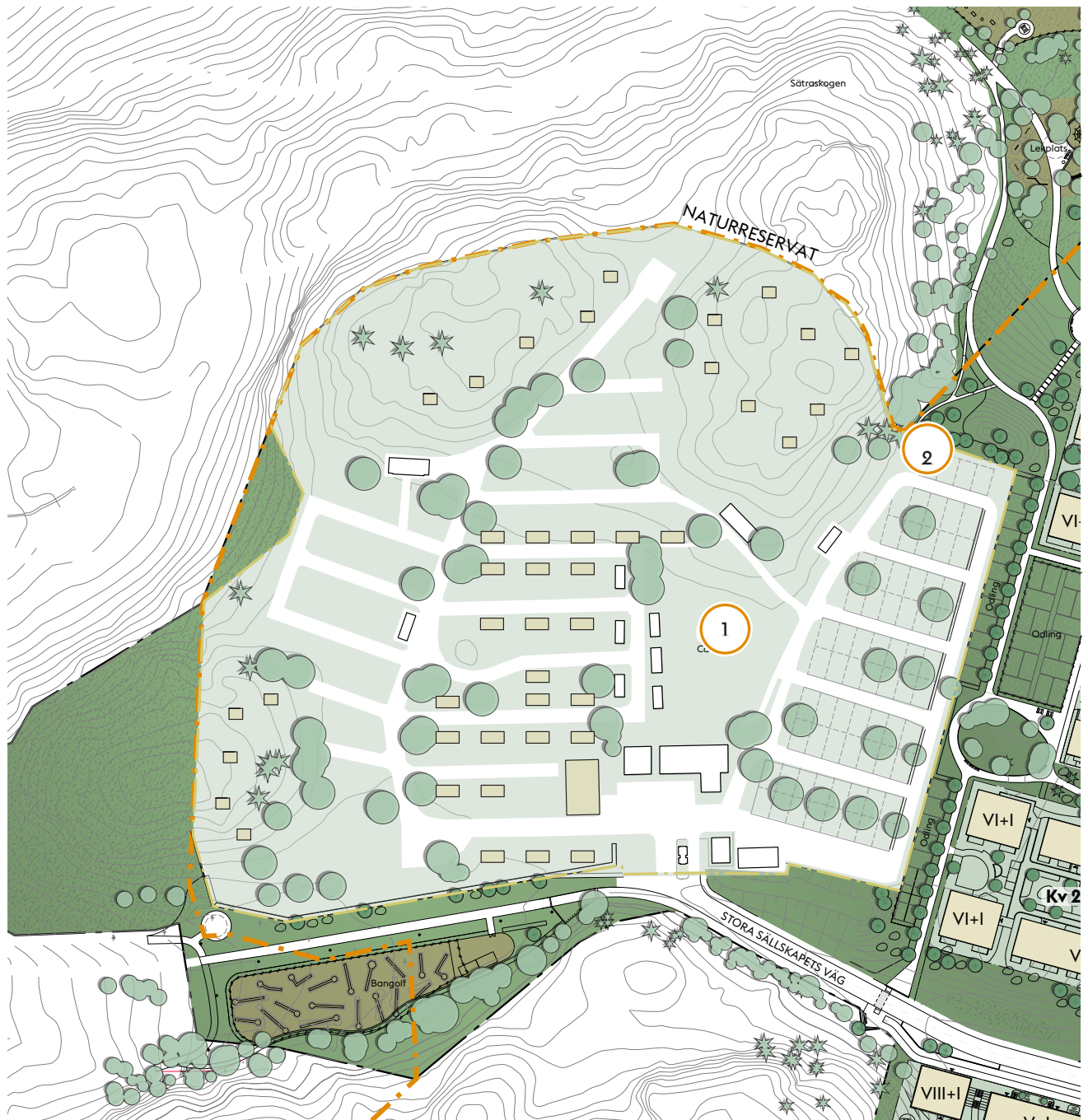
I tillägg till områdets entré i söder finns i campingområdets norra del en entré som tillgängliggör campingens från parkstråket (punkt 2 i kartan). Fler entréer är positivt för möjligheten för barn och unga att nå området från flera håll.

### Rekommendationer bevarad lektyta och tillgänglighet:

När campingens byggs om och minskas är det positivt om lektytan kan bevaras i områdets mitt.

Viktigt är också att bevara ingångar öppna för områdets barn och unga både i campingens norra och södra del.

## ANALYS CAMPINGEN



Illustrationsplan, KOD arkitekter/ Veronica Borg

# BOSTADSGÅRDAR OCH KOLONILOTTER

### Målsättning för detaljplanen:

- 1. I den tillkommande bebyggelsen ska det finnas bostadsgårdar som möjliggör utformning för barns aktiviteter och gränsen mellan privat och offentligt ska vara tydlig.**
- 2. Kolonilotter ska skapa möjligheter för barn att komma i kontakt med lokal matproduktion och ekologisk odling.**

På följande uppslag analyseras detaljplanens bostadskvarter och gårdar utifrån ett barnperspektiv...

En barnkonsekvensanalys av ett bostadskvarter har fokus på utformning och hur användbarheten påverkar barn och deras välbefinnande. Syftet är att identifiera möjligheter och risker som kan påverka säkerhet, hälsa, lek och utveckling. Med hjälp av en BKA av bostadsgårdar kan man lyfta aspekter värda att bearbeta, följd effekten ger en mer barnvänlig och trygg miljö för de boende och deras familjer.

För att likvärdigt analysera gårdarna har vi valt att utgå från en metod framtagen för att analysera bostads- och gårdskvaliteter. Med hjälp av verktyget MAB, Manuell Analys av Bostadskvalitet tittar vi på förslagen. MAB är framtaget av Centrum för bostadens arkitektur som är en nationell plattform för kunskapsförmedling, diskussion, utvecklingsarbete och forskning kring boende och bostad på Chalmers tekniska högskola...

### **Så här används MAB verktyget för BKA- analys gårdar**

Syftet med MAB-analys är att undersöka och förstå människors behov och aktiviteter i olika boendemiljöer. Genom att analysera det som ritats och skapa rekommendationer utifrån ett barnperspektiv, kan man skapa mer ändamålsenliga och trivsamma boendemiljöer. Analysen är fritt formulerad utifrån värdena i MAB-verktyget.

## ANALYS BOSTADSGÅRDAR OCH KOLONILOTTER

Detaljplanenes kolonilotter behandlas främst under avsnittet parkrumsanalys, sid 46-51, men även i detta avsnitt då inte alla kvarter har direkt access till odlingsstråket. Barn i vissa kvarteren behöver gå en bit för att nå dem. Därför har vi även tittat på odlingsmöjligheter inom kvarteren, en punkt som även ingår i MAB-analysen.

För BKA dokumentet presenteras ej huruvida kvarteret/gården som helhet är godkänt eller ej enligt MAB- verktyget. Som helhet ger MAB-verktyget att samtliga gårdar, undantaget kvarter 1a och 3, inte uppfyller storlekskravet samt att samtliga gårdar underkänns gällande solvärden mitt på dagen. Ett fåtal gårdar föreslår odling och flertalet gårdar, utom kvarter 4 och 5a föreslår ytor för lek.

I analysen tittar man på och värderar följande:

### Manuell Analys av Bostadskvalitet (MAB):

**Bra för barn:** Gården ska vara utformad så att barn i olika åldrar kan leka där. Samtidigt ska en barnvänlig gård vara utformad som en säker plats. Barn ska inte kunna lämna gården, smita iväg, och gården ska inte vara tillgänglig för utomstående.

**Odlingsmöjligheter:** På gården ska finnas anvisade ytor för odling.

**Gårdens storlek:** Minst 1200 kvm samlad gårdsyta.

**Rymlig:** Minimum 10-20 kvm gård/bostad.

**Avgränsad:** Minst 80% av gårdsrummet, gårdsytan, är tydligt rumsligt avgränsad av exempelvis byggnader, staket, nivåskillnader och häckar.

**Integritet:** Minst 2 visuellt avgränsade gemensamma platser ska finnas på gården så att olika sorters aktiviteter möjliggörs.

**Andel grönyta:** Balans mellan hårdgjort och grönt. Bostadsgården ska bestå av minst 40% gröna ytor.

**Solvärden:** 50% av gårdsytan ska vara solbelyst mitt på dagen vid vår- och höstdagjämningen.

## ANALYS BOSTADSGÅRDAR OCH KOLONILOTTER

### Kv. 1a

Gården till kvarter 1a har god storlek och kan nås tillgängligt. Kvarterets fem huskroppar bildar en tydlig gård och förgårdsmarken på husens framsidor ses som aktiverade vilket är av godo för den upplevda tryggheten för både barn och unga. Det är även positivt att gården är bilfri. Utmed Ålgrytevägen aktiveras bottenvåningen av både lokal och bostäder med egna entréer som kan bidra till ytterligare trygghetskänsla. Det är viktigt att gångvägar till entréer är upplysta och känns trygga. Gårdens plan är tydligt programmerad och öppnar upp sig i väster mot naturreservatet vilket ur ett barnperspektiv bör beaktas, eftersom små barn kan ta sig ut i skogen. Här finns en stor samlingsplats med långbord och grillplats. Gårdens mitt består av en gräsmatta som inbjuder till flexibel användning, vilket bedöms positivt. Intill den föreslås en lektyta med sandlåda och lekdjur samt lättillgängliga odlingslådor, vilket är positivt för både yngre och lite äldre barn och skapar goda förutsättningar för gemenskap på gården. Från gård 1a finns en smitväg till parkstråket via gård 1b, så att barn slipper passera en gata. Denna är viktig att bevara och att tillgängliggöra för barn som inte kan gå i trappor. Genom att angöring klaras utifrån kvarteret kan gården behållas bilfri, vilket bedöms som positivt för barn och unga. Kvarter 1a byggs som bostadsrätter, vilket ses vara diversifierande för bostadsutbudet i Bredäng som primärt består av hyresrätter.



*Fasad mot Ålgrytevägen. Arkitekt: Wingårdhs för Folkhem.*

## ANALYS BOSTADSGÅRDAR OCH KOLONILOTTER



### MAB/Gårdsanalysen ger:

Gården upplevs tydligt avgränsad genom trappor och medvetet utformade passager mellan hus för att nå gården tillgängligt. Den gårdssida som i väster öppnar upp mot naturreservatet har också en avgränsning genom mur och plantering vilket gynnar barns upplevelse av en privat gård och begränsar de yngsta barnens vistelseyta.

En barnvänlig gård skall vara utformad som en säker plats, barn skall inte kunna lämna gården eller enkelt smita iväg, gården har vissa brister gällande detta.

Gårdens storlek tillåter lek av olika typ, både extrovert och introvert vistelse och aktivitet. Gården ger de minsta barnen möjlighet till lek, här kan man cykla och sparka boll. En rik vegetation skapar föränderliga miljöer och inbjuder till dynamisk lek.

På gården finns möjlighet till odling för de minsta, i nära anslutning till kvarteret finns ett större odlingsstråk vilket kan ses som en kvalitet för de boende runt denna gård.

### Rekommendationer

Gattet mellan byggnaderna mot norr skulle med fördel kunna slutas med en grind för en gård med ökad säkerhet och mindre "smitrisk" för de minsta barnen.

De som har störst glädje av utevistelse nära hemmet är de yngsta barnen. På en bra gård för barn finns lekmöjligheter i form av sandlåda och någon typ av klätterställning. Gården kan berikas med fler lekredskap för de minsta.

För barns trygghet är det önskvärt att gården är utformad så att utomstående ej passerar eller vistas på gården i högre utsträckning än nödvändigt.

## ANALYS BOSTADSGÅRDAR OCH KOLONILOTTER

### **Kv. 1b**

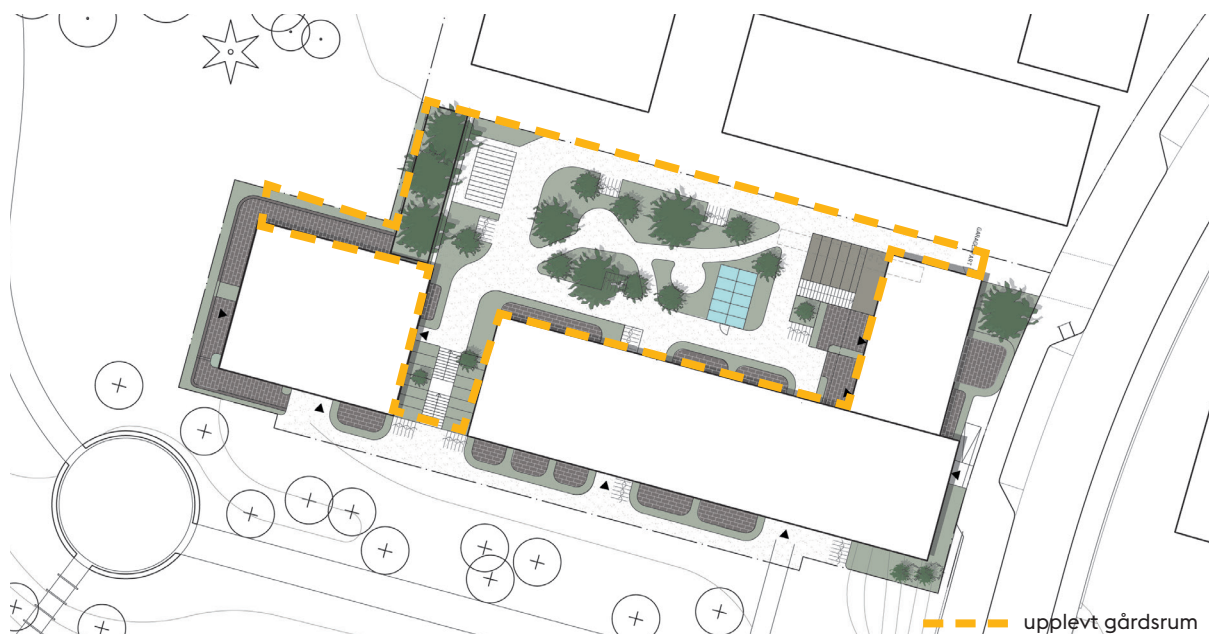
Kvarter 1b har en gårdsform som upplevs bygga vidare på kvarter 1a. Här kan barn springa fritt mellan gårdarna i gattet mellan husen. Gården öppnar upp sig mot naturreservatet i väster vilket är bra då den egna gårdsytan kan ses som liten och sakna större sammanhängande gräsyta för fri aktivitet vilket gynnar barns rörelse. För att nå gården tillgängligt från utsidan av byggnaden krävs att man korsar en nedfart till parkeringsgaraget. Korsningspunkten bör ägnas omsorg så att den inte blir trafikosäker för barn och unga. I öster mot Ålgrytevägen möts gatan av en uppglasad bottenvåning, vilket bidrar till en ökad trygghetskänsla. Barn har i dialog (BKA, steg 1) uppgett att ögon på gatan och befolkade stråk skapar upplevd trygghet. Mot söder och parkstråket har kvarteret utformats med flertalet bostadsentréer längs en gångväg, här bör trygghet beaktas i form av belysning i samspel med parkstråket för att boende barns ska kunna komma tryggt hem även under mörkare delar av året.



*Fasad mot Ålgrytevägen. Ej markanvisat kvarter. Arkitekt: KOD Arkitekter*



## ANALYS BOSTADSGÅRDAR OCH KOLONILOTTER



### MAB/Gårdsanalysen ger:

Gårdens utformning upplevs avgränsad, trappor mellan hus i söder samt upphöjd växtbädd mot väster och naturreservatet utgör rumslig avgränsning. Gården dock är öppen mot öster åt garageinfastrarna. Upplevelsen av en privat gård som begränsar de yngsta barnens vistelseyta kan förstärkas.

En barnvänlig gård skall vara utformad som en säker plats, barn skall inte kunna lämna gården eller enkelt smita iväg, gården har vissa brister gällande detta.

Gården ger möjlighet till att cykla på grusslingan, men sammanhängande fri yta för exempelvis bollek saknas. Gårdens storlek begränsar den fria leken. Det saknas ytor för varierande lek - både extrovert och introvert vistelse och aktivitet för barn är eftersträfvansvärt. Gårdarna i kv 1a och 1b kan med fördel hänga ihop för att medge en rymligare gård med plats för fler aktivitetsrum.

På gården finns möjlighet till odling i växthus. I nära anslutning till kvarteret finns ett större odlingsstråk vilket kan ses som en kvalitet för de boende runt denna gård.

### Rekommendationer

Gårdens avgränsning bör ses över och man bör undvika att barns och bilars väg vid garagednfart behöver korsas.

Möjligheten till lek bör förstärkas på denna gård. Både lek för yngre barn och för större barn bör vara möjlig.

En sandlåda för de yngsta rekommenderas samt någon form av klätterlek.

De som har störst glädje av utevistelse nära hemmet är de med begränsad rörlighet - en rymlig gård med plats för flera olika typer av aktiviteter samtidigt kan uppnås genom att låta gårdarna i kvarter 1a och 1b hänga ihop.

## ANALYS BOSTADSGÅRDAR OCH KOLONILOTTER

### **Kv. 2a**

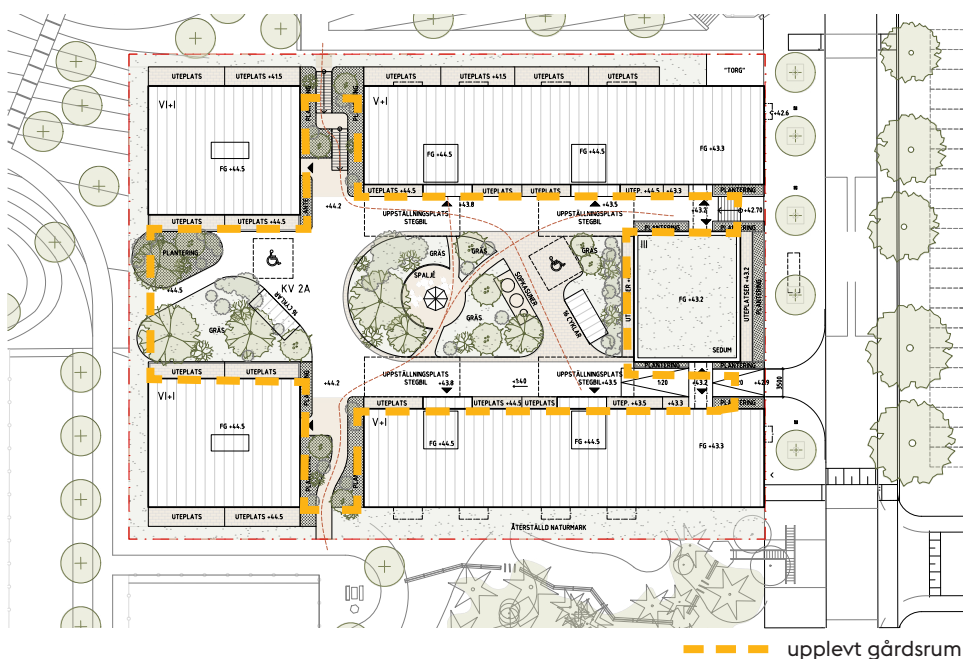
Kvarter 2a söder om parkstråket har en gård som nås via ramper från Ålgrytevägen. Gården är öppen mot väster och naturreservatet och möter upp krönet av kullen som vintertid är en omtyckt pulkabacke för barn i området. Här finns plats för fri lek. I söder mellan husen finns en liten smitväg ner till områdets gemensamma odlingsplats. Kvarterets gård är öppen för angöringstrafik samt sophämtning. Körslingan är tydlig men medför ett riskmoment för lekande barn. Ur ett barnperspektiv bör gården ses över för att öka trafiksäkerheten på gemensamma, så kallade shared space-tytor. Om gården avgränsas mot allmän platsmark kan tryggheten och känslan av en privat gård för yngre barn öka.

Gårdens körslinga får en utfart mot Ålgrytevägen, vilket innebär en risk för barn på Ålgrytevägens gångbana. Med uppglasade sockelvåningar bidrar byggnaderna dock till en tryggare gatumiljö mot Ålgrytevägen.



*Fasad mot Ålgrytevägen, Arkitekt: DINELLJOHANSSON för Primula.*

## ANALYS BOSTADSGÅRDAR OCH KOLONILOTTER



### MAB/Gårdsanalysen ger:

Byggnaderna runt gården ger gården en tydlig avgränsning. Trappor och medvetet utformade passager mellan hus bidrar till en trygg gårdsform.

Den gårdssida som i väster öppnar upp mot naturreservatet saknar en tydlig avgränsning. En barnvänlig gård skall vara utformad som en säker plats, barn skall inte kunna lämna gården eller enkelt smita iväg, gården har vissa brister gällande detta.

Gårdens storlek tillåter lek av olika typ och möjliggör både extrovert och introvert vistelse och aktivitet. Gården har däremot bara en gemensam uteplats, vilket bedöms negativt för möjligheten till olika typer av lek i flera grupper av barn samtidigt.

Gården ger de minsta barnen möjlighet till lek, här kan man cykla och leka med boll. En rik vegetation skapar föränderliga miljöer och inbjuder till dynamisk lek.

Gården saknar möjlighet till odling men i nära anslutning till kvarteret finns ett större odlingsstråk vilket kan ses som en kvalitet för de boende runt denna gård.

### Rekommendationer

Utifrån de minsta barnens perspektiv kan "smitrisken" ses över. Gattet mellan byggnaderna mot söder kan möjligen slutas med en låg grind. Trappor och växtbäddar ses som naturliga hinder som med fördel kan nyttjas rumsskapande.

På en bra gård för barn finns lekmöjligheter i form av sandlåda och någon typ av klätter/balansredskap. Gården kan berikas med fler lekredskap för de yngsta.

Gården skulle berikas av ytterligare ett rum för sittande vistelse så att flera sällskap kan nyttja gården samtidigt. En sittplats ger möjlighet för både introvert och extrovert lek.

## ANALYS BOSTADSGÅRDAR OCH KOLONILOTTER

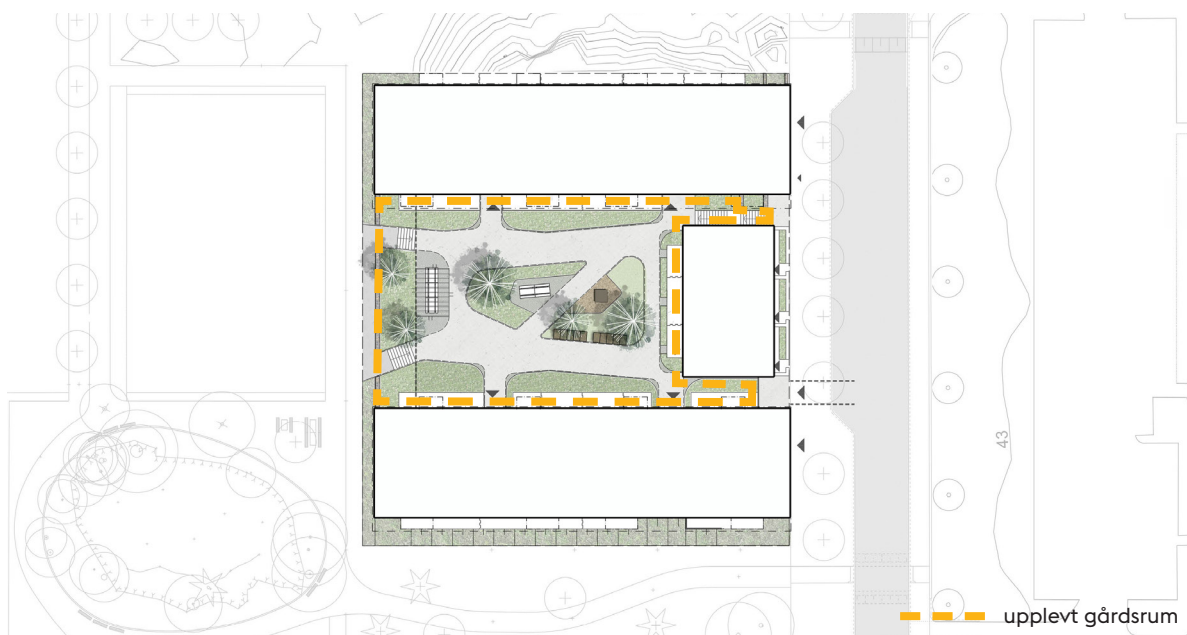
### **Kv. 2b**

Kvarteret ligger i direkt anslutning till planområdets kolonilotter. Gården nås via trappa både från Ålgrytevägen och från odlingsstråket i väster. Trapporna bidrar till att gården upplevs mer privat men innebär att gården inte nås tillgängligt av barn med funktionsvariationer. För att möjliggöra detta kan en ramphiss eller möjligtvis en ramp anordnas. Gården föreslås planteras med ätbara bärbuskar och pallkragar föreslås anläggas. Ur ett barnperspektiv är det positivt, framför allt för de yngsta barnen som gärna leker och vistas nära hemmet. Trappan upp från Ålgrytevägen bidrar till att befolka gatan, här finns även tre separata entréer till länkbyggnaden. Garageinfarten mellan det högre huset och länkbyggnaden är placerad med ett indrag från fasadliv vilket kan medföra att platsen upplevs otrygg för barn och unga. Gården är bilfri vilket bedöms positivt med hänsyn till boende barn och unga i kvarteret. Kvarteret bidrar även med bostadsrätter till området, vilket bedöms positivt för områdets blandning av boendeformer.



*Fasad mot Ålgrytevägen, Arkitekt: Tengbom för Einar Mattsson.*

## ANALYS BOSTADSGÅRDAR OCH KOLONILOTTER



### MAB/Gårdsanalysen ger:

Gården upplevs tydligt avgränsad av sina byggnader och trappor. Den gårdssida som i väster öppnar upp mot naturreservatet är avgränsad i form av slänter och trappor vilket markerar de yngsta barnens vistelseyta. En barnvänlig gård bör utformas väl avgränsad för att förhindra att de yngsta barnen själva lämnar gården.

Gården tillåter, sin lilla storlek till trots lek av olika typ, både extrovert och introvert vistelse och aktivitet, med möjlighet till fri lek på gårdens grönytor. Gården erbjuder flera olika typer av sitt- och vistelseytor.

Gården ger de minsta barnen möjlighet till lek, här kan man cykla och leka med boll. Vegetation skapar föränderliga miljöer och inbjuder till dynamisk lek.

Gården saknar möjlighet till odling men i nära anslutning till kvarteret finns ett större odlingsstråk vilket kan ses som en kvalitet för de boende runt denna gård.

### Rekommendationer

På en bra gård för barn finns flera former av lekmöjligheter. Utöver sandlåda, berika gården med ytterligare möjlighet till lek för klättring eller balanslek för de yngsta.

De som har störst glädje av utevistelse nära hemmet är de med begränsad rörlighet, såsom yngre barn. Odling på gården föreslås för att öka gårdens vistelsevärde och möjlighet till aktivitet.

För barns trygghet är det önskvärt att gården är utformad så att utomstående ej passerar eller vistas på gården i högre utsträckning än nödvändigt. Arbeta med rumsskapande avgränsningar mot allmän plats för att skapa en mer privat gård.

## ANALYS BOSTADSGÅRDAR OCH KOLONILOTTER

### **Kv. 2c**

Vid korsningen Ålgrytevägen Stora Sällskapetets väg ligger kvarter 2c som likt övriga kvarter längs Ålgrytevägen har en gård som öppnar upp mot väster och odlingsstråket. Byggnadernas placering runt gården ger den en tydlig form och topografin medför att den ansluter i nivå till odlingsstråket. Gården som är öppen i denna riktning kan av barn och unga upplevas som otrygg då den kan inbjuda utomstående att gena. Gården har en infart i gatunivå från Ålgrytevägen. Vid den här in- och utfarten kommer gående barn och fordon korsa varandra på gånbanan, vilket innebär en trafikrisk. Gården trafikeras av motorfordon för angöring och parkering, vilket innebär en risk för lekande barn.

Kvarteret har en lokal mot torgytan i söder. Ytterligare lokaler skulle bidra positivt till barn och ungas upplevda trygghet längs Ålgrytevägen.



*Fasad mot Ålgrytevägen, Arkitekt: Kjellander Sjöberg för Svenska Bostäder.*

## ANALYS BOSTADSGÅRDAR OCH KOLONILOTTER



### MAB/Gårdsanalysen ger:

Byggnadernas placering runt gården ger den en tydligt form och avgränsning. Gården är fullt tillgänglig utan nivåskillnader och samtliga gårdssidor nås utan nivåskillnad från allmän plats, vilket är positivt för barn och unga med funktionsvariationer.

En barnvänlig gård skall vara utformad som en säker plats, barn skall inte kunna lämna gården eller enkelt smita iväg. En rumslig avgränsning av gården skulle på ett bättre sätt avgränsa de yngsta barnens vistelseyta.

Gårdens storlek tillåter lek av olika typ, både extrovert och introvert vistelse och aktivitet.

Gården ger de minsta barnen möjlighet till lek, här kan man cykla och sparka boll. Växtligheten är god, skapar föränderliga miljöer och inbjuder till dynamisk lek på flera olika platser.

Gården saknar möjlighet till odling men i nära anslutning till kvarteret finns ett större odlingsstråk vilket kan ses som en kvalitet de boende kan tillräknas.

### Rekommendationer

Gattet mellan byggnaderna mot norr skulle med fördel kunna slutas med en grind för en gård med ökad säkerhet och mindre "smitrisk" för de yngsta barnen.

På en bra gård för barn finns lekmöjligheter i form av sandlåda och någon typ av klätterställning. Gården kan berikas med fler lekredskap för de yngsta.

För barns trygghet är det önskvärt att gården är utformad så att utomstående ej passerar eller vistas på gården i högre utsträckning än nödvändigt. Avgränsa gården rumsligt med hjälp av exempelvis vegetation för att öka känslan av privat gård.

## ANALYS BOSTADSGÅRDAR OCH KOLONILOTTER

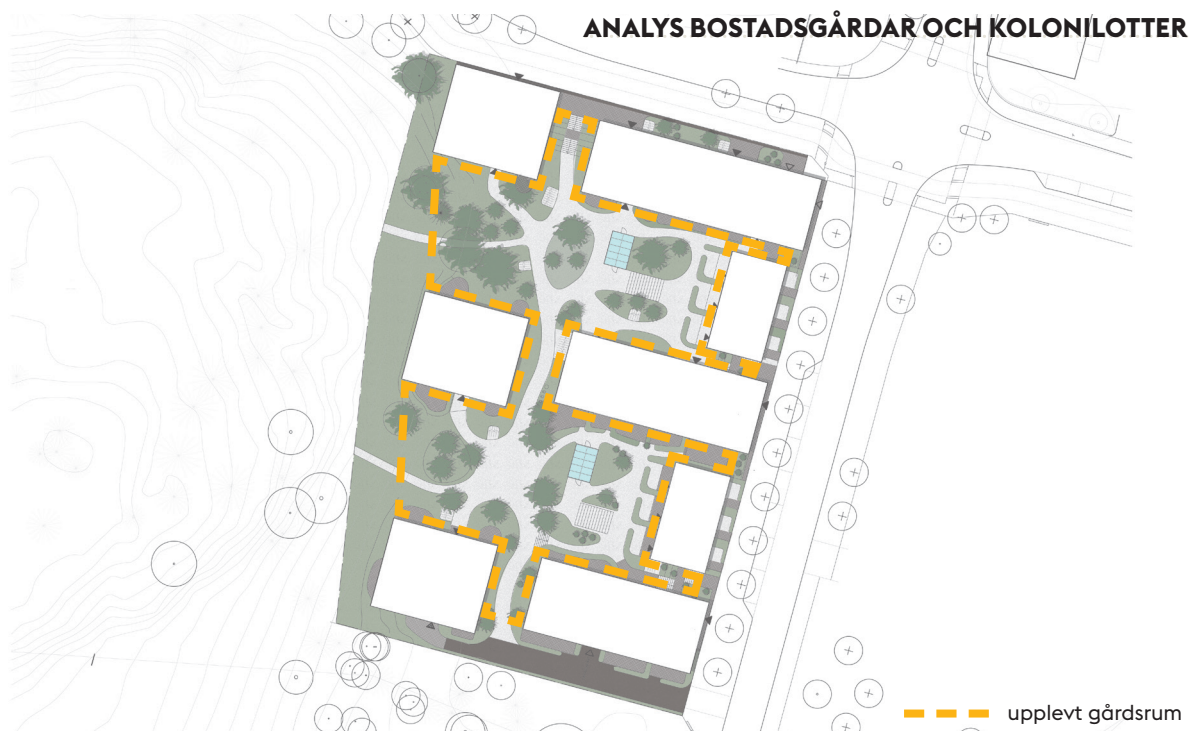
### Kv. 3

Tre lamelhus och tre punkthus ger en gårdsformation bestående av två gårdar som hänger samman. Gårdarna öppnar upp sig mot väster och naturreservatet. Övergången mot skogen kan markeras för att tydliggöra var gården slutar, vilket skulle vara positivt för den upplevda tryggheten för kvarterets barn. Gårdsytan är rymlig, tillåter fri lek och det är lätt att röra sig från den ena gården till den andra. Gårdarna är halvöppna, vilket innebär att de är svårare att överblicka för de yngsta barnen som lätt kan fortsätta in i skogen. Kvarteret bidrar längs Ålgrytevägen till att befolka och lysa upp gångbanan med sina stadsradhus och lokaler. De södra husen i kvarteret har entréer som vetter mot naturmark. Här bör belysning för ökad trygghet för barn och unga ses över och beaktas. Vid kvarterets garageinfart i söder finns risk för konflikt mellan gående barn och motortrafikfordon. Det bedöms dock positivt att garageinfarten inte korsar Ålgrytevägens gångbana. Situationen åt söder bör även ges extra omsorg för att undvika känsla av bakgata. Det bedöms negativt att gården utgör tillgänglig angöring till lägenheterna mot norr, vilket innebär att den inte är bilfri.



*Fasad mot Ålgrytevägen. Ej markanvisat kvarter. Arkitekt: KOD Arkitekter*





### MAB/Gårdsanalysen ger:

Gårdarna upplevs tydligt omgärdade. Bägge gårdar är öppna mot väster och naturreservatet vilket medför en något otydlig avgränsning av de yngsta barnens vistelseyta. Däremot bedöms det positivt för de lite äldre barnen att gården ansluter till skogen.

En barnvänlig gård skall vara utformad som en säker plats, barn skall inte kunna lämna gården eller enkelt smita iväg. Öppningar finns mot skogen samt i gatt mellan byggnader åt söder där trappor eller annan avgränsning saknas. Öppna gatt mot gator bedöms utgöra en större risk avseende trafiksäkerhet. Dessa avgränsas här med trappor eller nivåskillnad.

Gårdens storlek tillåter lek av olika typ, både extrovert och introvert vistelse och aktivitet. Gården ger de minsta barnen möjlighet till lek, här kan man cykla och sparka boll. En rik vegetation skapar föränderliga miljöer och inbjuder till dynamisk lek.

På gården föreslås odling vilket bedöms positivt, eftersom barn i kvarteret måste korsa Stora Sällskapets väg för att nå områdets odlingsstråk.

### Rekommendationer

Gattet mellan byggnaderna mot söder skulle med fördel kunna slutas med en låg grind för en gård med ökad säkerhet och minskad "smitrisk" för de yngsta barnen.

Förhöjda växtbäddar mot skogen i väster kan agera avgränsning av den privata gården och bidra till ökad känsla av trygghet och gemenskap.

På en bra gård för barn finns olika lekmöjligheter, komplettera gärna föreslagna sandlådor med ytterligare lekmöjlighet för tex. klätter- eller balanslek. Gården kan berikas med fler lekredskap för de yngsta barnen.

Beakta belysning till entréer åt söder, där det lätt annars lätt uppstår en otrygg baksida.

## ANALYS BOSTADSGÅRDAR OCH KOLONILOTTER

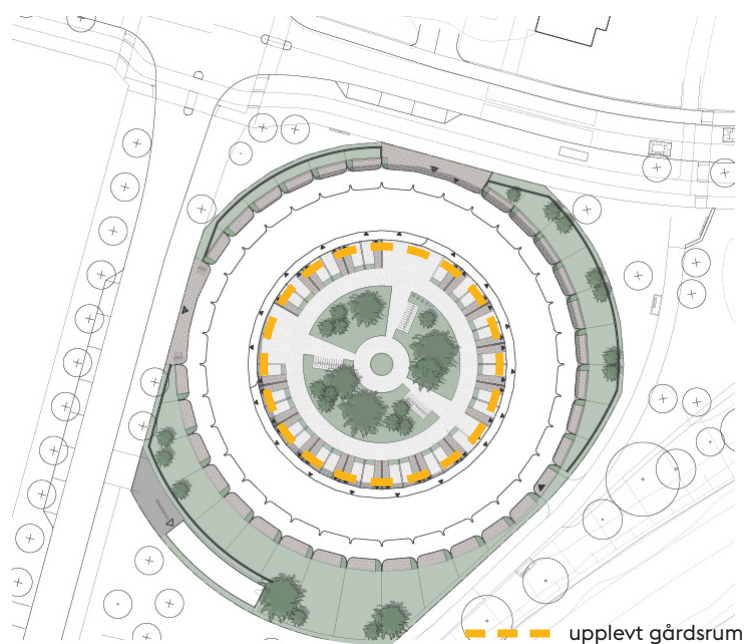
### **Kv. 4**

Det hjulformade kvarter 4 har fina förutsättningar för en trygg och säker gård. Utformningen gynnar de boendes upplevelse av att gården är privat. Eftersom gårdsytan ligger i nivå med kringliggande mark är den fullt tillgänglig. Med den stora mängden entréer som vetter mot gården gynnas upplevelsen av trygghet. Gården skapar föreslagna ytor för lek, både för de yngsta och de lite äldre barnen. Även gemensamma uteplatser, lekredskap samt gemensamma odlingsmöjligheter saknas på gården som är begränsad i yta. Det bedöms viktigt att gestalta den gårdsyta som finns eftersom speciellt yngre barn har ett behov av att vistas utomhus och leka nära hemmet. Kvarterets utsida, med den stora mängden uteplatser bedöms lysa upp gatorna samt den syd-östligt passerande gång- och cykelvägen, vilket bedöms öka trygghetskänslan för barn och unga längs stråket. Gården nyttjas för angöring för exempelvis färdtjänst eller flyttbil, men är i övrigt bilfri, vilket bedöms positivt för kvarterets barn.



*Fasad mot Ålgrytevägen. Ej markanvisat kvarter. Arkitekt: KOD Arkitekter*

## ANALYS BOSTADSGÅRDAR OCH KOLONILOTTER



### MAB/Gårdsanalysen ger:

Byggnadens form ger gården en tydligt avgränsning. Gården är fullt tillgänglig, utan nivåskillnader. Utformningen bidrar positivt till upplevelsen av en privat gård, begränsar de yngsta barnens vistelseyta och skapar god överblickbarhet.

En barnvänlig gård skall vara utformad som en säker plats, barn skall inte kunna lämna gården eller enkelt smita iväg, gården uppfyller detta om portikerna har grindar.

Gården är ej illustrerad att innehålla någon form av programmerad lek vilket är en rekommendation. Gården tycks sakna sittytor.

En rik vegetation skapar föränderliga miljöer och kan inbjuda till dynamisk lek. Gården möjliggör för yngre barn att cykla skyddat utan möte med bilar.

Gården saknar möjlighet till gemensam odling. I relativt nära anslutning till kvarteret finns ett större odlingsstråk vilket bedöms som en kvalitet för de boende runt denna gård.

### Rekommendationer

Förebygg "smitrisk" för de yngsta barnen genom någon typ av grindar i portikerna.

På en bra gård för barn finns lekmöjligheter i form av sandlåda och någon typ av klätterställning. Gården kan berikas med lekredskap för de yngsta.

Gemensamma sittytor saknas. Beakta privata uteplatser till varje lägenhet/radhus eftersom den gemensamma gårdsytan är begränsad.

Ytor för lek kan med fördel anläggas för de yngsta barnen.

Bevara den föreslagna lokalen mot Stora Sällskapets väg och busshållplatsen.

## ANALYS BOSTADSGÅRDAR OCH KOLONILOTTER

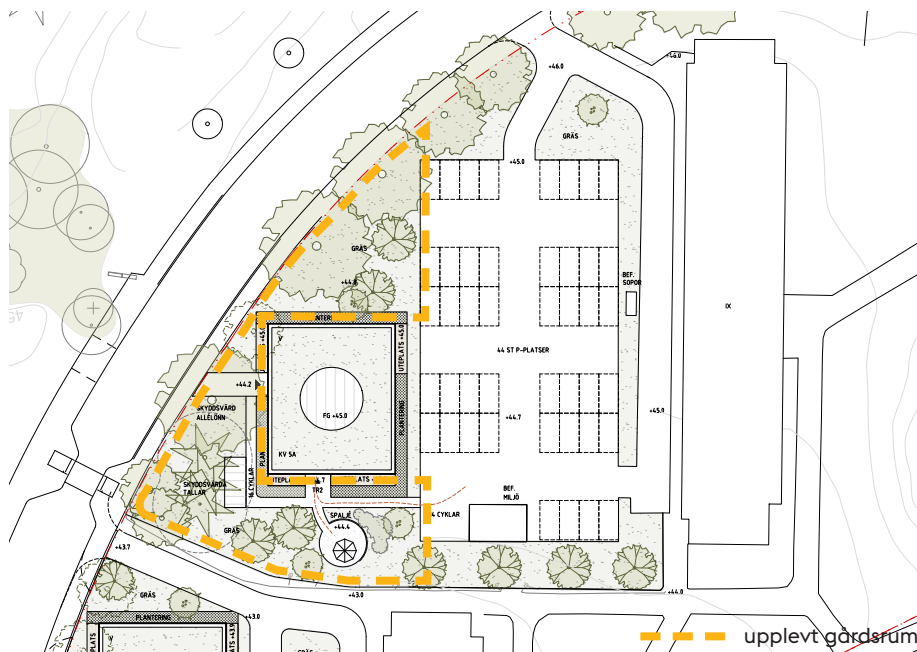
### **Kv. 5a**

Öster om Ålgrytevägen byggs ett antal lägre punkthus. Kv. 5a ligger längst i norr och angör mot trottoaren med en gångväg. Kvarterets gård är liten till ytan och öppen till alla sidor. Gården avgränsas av bostädernas parkeringar, gångvägen till Bredängsparken samt gångbanan längs Ålgrytevägen, varför anvisad plats för säker lek nära hemmet saknas. Byggnaden ligger just ovan den gång och cykelväg som går till Bredängsparken. För de större barnen som själva kan ta sig tryggt till fots eller på cykel kan denna närhet till parken vara en ersättning för den underdimensionerade gården. Att gården ligger i anslutning till parkeringsplats bedöms negativt, eftersom parkeringen tar mycket yta i anspråk samt eftersom det kan uppstå konflikter med lekande barn.



*Fasad mot Ålgrytevägen. Arkitekt: DINELLJOHANSSON för Primula*

## ANALYS BOSTADSGÅRDAR OCH KOLONILOTTER



### MAB/Gårdsanalysen ger:

Kvarterets gård är öppen mot samtliga vädersträck vilket bedöms negativt för yngre barn som har behov av en tydligt avgränsad vistelseyta.

En barnvänlig gård bör vara utformad som en säker plats varifrån barn inte ska kunna smita ut på gatan. Detta uppnås inte för detta kvarter, däremot är det positivt att gården angränsar en trafikseparerad gångväg i söder.

Gården saknar ytor för extrovert och introvert vistelse och aktivitet samt lek för de yngsta barnen. Bredängs stora parklek finns dock att tillgå i anslutning till gården, utan att barn behöver korsa en gata.

Gården saknar möjlighet till odling. I nära anslutning till kvarteret finns ett större odlingsstråk vilket nås trafikseparerat via gångtunnel.

### Rekommendationer

Lek för de yngsta, i nära anslutning till hemmet saknas. Det finns olika sätt att avgränsa en lektyta och någon form av trygg lek bör anläggas.

På en bra gård för barn finns olika lekmöjligheter, komplettera gärna med lekmöjlighet så som sandlåda eller balanslek.

För barns trygghet är det önskvärt att gården är utformad så att utomstående ej passerar eller vistas på gården i högre utsträckning än nödvändigt.

Ett samnyttjande av gårdarna i kvarter 5 a och 5b samt kvarter 2a rekommenderas för att öka andelen gårdsyta för barn och unga i kvarter 5.

## ANALYS BOSTADSGÅRDAR OCH KOLONILOTTER

### **Kv. 5b**

Kvarterets gård är öppen mot alla sidor och utgörs av mellanrummet mellan kvarterets två huskroppar. Gården är liten till ytan och saknar sammanhängande ytor för vistelse och lek. Entréplatsen bedöms kunna bli en skyddad plats mellan huskropparna och kvarvarande och nya träd möjliggör en lummig gård. Gården angränsar mot parkering, vilket bedöms negativt då barn och unga antas gåna över parkeringen för att nå bostaden. Det finns även risk för att barn nyttjar parkeringen som lekplats, eftersom gården i övrigt är begränsad i storlek.



*Fasad mot Ålgrytevägen. Arkitekt: DINELLJOHANSSON för Primula*

## ANALYS BOSTADSGÅRDAR OCH KOLONILOTTER



### MAB/Gårdsanalysen ger:

Gården är öppen i samtliga vädersträck vilket minskar känslan av en trygg och inramad gård samt innebär att yngre barn saknar omgärdad och säker vistelseyta nära hemmet.

Gården saknar möjlighet till både extrovert och introvert vistelse och aktivitet. Bredängs stora parklek finns dock att tillgå i närheten. Barn når parken utan att behöva korsa en trafikerad gata, vilket är positivt.

Gården saknar möjlighet till lek och odling. Det finns dock möjlighet att nyttja gården för mindre odling. Områdets odlingsstråk nås trafikseparerat via gångtunneln under Ålgrytevägen, vilket bedöms positivt.

### Rekommendationer

Lek för de minsta, i nära anslutning till hemmet saknas. Det finns olika sätt att avgränsa en gård, någon form av lek utan "smitrisk" bör anläggas.

På en bra gård för barn finns olika lekmöjligheter, komplettera gärna med lekmöjlighet så som sandlåda eller balanslek.

För barns trygghet är det önskvärt att gården är utformad så att utomstående ej passerar eller vistas på gården i högre utsträckning än nödvändigt.

För att öka andelen gård för de boende i kvarter 5 kan gårdarna i kvarter 5a, 5b samt 2a samnyttjas.

## ANALYS BOSTADSGÅRDAR OCH KOLONILOTTER

### **Kv. 5c**

Mellan byggnaderna som tillsammans bildar kvarter 5c skapas en gemensam gård av öppen karaktär. Platsen mellan husen övergår i att vara en del av värdyta för sopbil. Det bedöms svårt för barn att urskilja vart gården börjar och slutar, varför det bör säkerställas att värdytan inte blir en farlig plats. På tomtens norra del finns ursprunglig natur bevarad, vilket bedöms positivt. Ytan föreslås nyttjas för naturbaserad lek. En rekommendation är att planera för trygghetsskapande belysning. Den intilliggande elnätstationen bör belysas för att öka tryggheten och undvika baksidor kring stationen för barn och unga som vistas här.

De båda husens entréer vetter mot gårdsrummet. Mot Ålgrytevägen har den södra byggnaden flertalet stora fönster i bottenvåningen som ger "ögon på gatan". Här kan med fördel planeras för en lokal. Den norra byggnaden har ett längre sockelparti utan aktivering. Denna del av kvarteret bör belysas för att upplevas som trygg för barn och unga som färdas längs Ålgrytevägen.



*Fasad mot Ålgrytevägen. Arkitekt: Kjellander Sjöberg för Svenska Bostäder*



## ANALYS BOSTADSGÅRDAR OCH KOLONILOTTER



### MAB/Gårdsanalysen ger:

Gården är öppen i samtliga vädersträck vilket motverkar de boendes upplevelse av en privat gård och bidrar negativt till att skapa trygga och väl avgränsade vistelseytor för yngre barn.

Gården föreslås med hårdgjorda ytor för angöring mellan huskropparna. Eftersom entréplatsen mellan husen har potential att fungera som en skyddad plats för vistelse bör utformning och andel hårdgjorda/gröna ytor ses över.

Gårdens har två gemensamma uteplatser, vilket ger möjlighet för fler sällskap att nyttja gården samtidigt. Sittytor ger barn möjlighet till både extrovert och introvert vistelse och aktivitet, varför detta bedöms som positivt.

Gården saknar möjlighet till lek för de yngsta barnen. Dock ligger Bredängsparken i anslutning till gården och nås trafikseparerat.

Gården saknar möjlighet till odling. I nära anslutning till kvarteret finns kvarterets odlingsstråk, vilket bedöms positivt.

### Rekommendationer

Lek för de minsta, i nära anslutning till hemmet saknas. Det finns olika sätt att avgränsa en gård, någon form av lek utan "smitrisk" bör anläggas.

Hårdgjord yta för vändyta sopbil bör studeras med barnen i fokus. En rundslinga, för att undvika backrörelser, så nära gård med barn föredras.

På en bra gård för barn finns olika lekmöjligheter, "lektoppen" bör rymma lekmöjlighet så som sandlåda och tex. klätter eller balanslek.

För att öka andelen gård för boende i kvarter 5c föreslås samnyttjande

